

DECYZJA Nr Irg.6220.12.2016

o środowiskowych uwarunkowaniach zgody na realizację przedsięwzięcia

Na podstawie art. 104 art. 107 § 1 i 3 ustawy z dnia 14 czerwca 1960r. Kodeksu postępowania administracyjnego (t.j. Dz. U. 2016 r. poz. 23), zgodnie z 59 ust. 1 pkt 2, art. 71 ust. 1 i ust. 2 pkt 2 art. 75 ust. 1 pkt 4, 84 ustawy z dnia 3 października 2008r. o udostępnianiu informacji o środowisku i jego ochronie, udziale społeczeństwa w ochronie środowiska oraz ocenach oddziaływania na środowisko (Dz.U. z 2016r., poz. 353 ze zm.), a także § 3 ust. 1 pkt 81 rozporządzenia Rady Ministrów z dnia 9 listopada 2010 r. w sprawie przedsięwzięć mogących znacząco oddziaływać na środowisko (Dz. U. z 2016r. poz. 71), **rozpatrując wniosek**

Gminy Sępólno Krajeńskie z siedziba przy ul. T., Kościuszki, 89-400 Sępólno Krajeńskie,
z dnia 23 czerwca 2016r.

o wydanie decyzji o środowiskowych uwarunkowaniach dla przedsięwzięcia polegającego na:

„Organizacji Punktu Selektywnej Zbiórki Odpadów Komunalnych dla mieszkańców gminy Sępólno Krajeńskie”

po zasięgnięciu opinii:

1. Państwowego Powiatowego Inspektoratu Sanitarnego – postanowienie znak: N.NZ.401.17.2016 z dnia 04-07-2016r.
2. Regionalnego Dyrektora Ochrony Środowiska w Bydgoszczy - postanowienie znak: WOO.4240.570.2016.JO.2 z dnia 18-08-2016r. (wpł. 24-08-2016r.)

oraz z następującymi dowodami i materiałami informacyjnymi:

- informacja o oddziaływaniu planowanego przedsięwzięcia na środowisko, sporządzona zgodnie z wymaganiami określonymi w art. 3 ust. 1 pkt 5 Ustawy z dnia 3 października 2008r. o udostępnianiu informacji o środowisku i jego ochronie, udziale społeczeństwa oraz o ocenach oddziaływania na środowisko

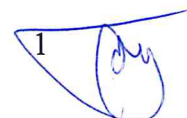
STWIERDZAM

Brak potrzeby przeprowadzenia oceny oddziaływania przedsięwzięcia na środowisko dla przedsięwzięcia polegającego na:

„Organizacji Punktu Selektywnej Zbiórki Odpadów Komunalnych dla mieszkańców gminy Sępólno Krajeńskie”

1. Charakterystykę przedsięwzięcia stanowi załącznik nr 1, stanowiący część niniejszej decyzji.

1



UZASADNIENIE

W dniu 23 czerwca 2016 r. do tut. Urzędu wpłynął wniosek Gminy Sępólno Krajeńskie z siedzibą przy ul. Tadeusza Kościuszki 11, 89-400 Sępólno Krajeńskie, w sprawie wydania decyzji o środowiskowych uwarunkowaniach na realizację przedsięwzięcia pn. „*Organizacja Punktu Selektywnej Zbiórki Odpadów Komunalnych dla mieszkańców gminy Sępólno Krajeńskie*”.

Zgodnie z § 3 ust. 1 pkt 81, rozporządzenia Rady Ministrów z dnia 9 listopada 2010 r. w sprawie określenia rodzajów przedsięwzięć mogących znacząco oddziaływać na środowisko (Dz. U. z 2016r. poz. 71) – „*punkty do zbierania lub przeładunku złomu*”

w/w inwestycja zaliczana jest do przedsięwzięć mogących potencjalnie znacząco oddziaływać na środowisko, dla których raport może być wymagany. Po analizie wniosku oraz informacji o planowanym przedsięwzięciu i po ustaleniu stron postępowania administracyjnego, zgodnie z art. 61 § 4 i 49 ustawy z dnia 14 czerwca 1960 r. Kodeks postępowania administracyjnego (t.j. Dz. U. 2016 r. poz. 23 ze zm.) Burmistrz Sępólna Krajeńskiego w dniu 23-06-2016r. powiadomił o wszczęciu postępowania w przedmiotowej sprawie, informując jednocześnie o możliwości zapoznania się z dokumentami i złożenia ewentualnych uwag i wniosków, poprzez zamieszczenie stosownego obwieszczenia o wszczęciu postępowania administracyjnego na stronie internetowej gminy Sępólno Krajeńskie www.bip.gmina-sepolno.pl, na stronie internetowej www.ekoportal.gov.pl. W terminie wskazanym w zawiadomieniu strony nie wniosły uwag ani zastrzeżeń do przedmiotowego postępowania.

W myśl art. 64 ust. 1 pkt 1 i 2 ustawy z dnia 3 października 2008r. o udostępnianiu informacji o środowisku i jego ochronie, udziale społeczeństwa w ochronie środowiska oraz ocenach oddziaływania na środowisko (Dz.U. z 2016r., poz, 353 ze zm.), Burmistrz Sępólna Krajeńskiego pismem znak: Irg. 6220.12.2016 z dnia 23-06-2016r. zwrócił się, odpowiednio do Państwowego Powiatowego Inspektora Sanitarnego w Sępólnie Krajeńskim oraz Regionalnego Dyrektora Ochrony Środowiska w Bydgoszczy z prośbą o przedstawienie opinii w przedmiocie konieczności przeprowadzenia oceny oddziaływania przedsięwzięcia na środowisko dla planowanej inwestycji.

Państwowy Powiatowy Inspektor Sanitarny w Sępólnie Krajeńskim pismem znak: N.NZ.401.17.2016 z dnia 04-07-2016r. **stwierdził, iż dla planowanego przedsięwzięcia nie istnieje konieczność przeprowadzenia oceny oddziaływania na środowisko.**

Regionalny Dyrektor Ochrony Środowiska w Bydgoszczy postanowieniem znak: WOO.4240.570.2016.JO.2 z dnia 18-08-2016r. (wpł. 24-08-2016r.) **stwierdził, iż dla planowanego przedsięwzięcia nie istnieje konieczność przeprowadzenia oceny oddziaływania na środowisko.**

Na podstawie powyższych opinii, biorąc pod uwagę uwarunkowania realizacji przedmiotowego przedsięwzięcia Burmistrz Sępólna Krajeńskiego w dniu 02-09-2016r. wydał postanowienie o braku konieczności przeprowadzenia oceny oddziaływania na środowisko.

Odstąpiono od oceny zgodności przedmiotowego zamierzenia z ustaleniami miejscowego planu zagospodarowania przestrzennego, ponieważ analizowana inwestycja w myśl art. 80 ust. 2 ww. ustawy z dnia 3 października 2008 r., nie wymaga stwierdzenia zgodności lokalizacji przedsięwzięcia z ustaleniami ww. planu, jeżeli został on uchwalony. W odniesieniu do uwarunkowań wymienionych w art. 63 ust. 1 cyt. ustawy z dnia 3 października 2008 r. o udostępnianiu informacji o środowisku i jego ochronie, udziale społeczeństwa w ochronie środowiska oraz o ocenach oddziaływania na środowisko tutejszy Organ przeanalizował rodzaj i charakter inwestycji, usytuowania przedsięwzięcia, jak również rodzaj i skalę możliwego oddziaływania.

Teren inwestycji nie jest objęty obowiązującym miejscowym planem zagospodarowania przestrzennego. Nieruchomość usytuowana jest w południowej części miasta i posiada dogodny dojazd poprzez utwardzoną drogę. W otoczeniu PSZOK znajdują się;

- od strony wschodniej i północnej oczyszczalnia ścieków,

Od strony zachodniej i południowej tereny rolne. Najbliższa zabudowa mieszkaniowa usytuowana jest w odległości około 194 m.

W myśl art. 3 ust. 2 pkt 6 ustawy z dnia 13 września 1996r. o utrzymaniu czystości i porządku w gminach (Dz. U. z 2016r. poz. 250 t.j.) gminy tworzą punkty selektywnego zbierania odpadów komunalnych w sposób zapewniający łatwy dostęp dla wszystkich mieszkańców gminy, które zapewniają przyjmowanie co najmniej takich odpadów komunalnych jak: przeterminowane leki i chemikalia, zużyte baterie i akumulatory, zużyty sprzęt elektryczny i elektroniczny, meble i inne odpady komunalne, a także odpadów komunalnych określonych w przepisach wydanych na podstawie art. 4a. Przedmiotowe zamierzenie stanowi, zatem ustawowy obowiązek gminy, mający zapewnić właściwe gospodarowanie odpadami, w tym ich selektywne zbieranie.

Organizację punktu zaplanowano w oparciu o istniejącą infrastrukturę stanowiącą mienie Zakładu Gospodarki Komunalnej Sp. z o.o. w Sępólnie Krajeńskim, tj. nieruchomość położoną w obrębie geodezyjnym Sikorz na działkach o nr ewid. 196/7 i 169/6 (o powierzchni ok. 2,5ha), na których znajduje się miejska oczyszczalnia ścieków. Teren ten aktualnie zabudowany jest budynkami administracyjno-socjalnymi, budynkiem przemysłowo-magazynowym oraz infrastrukturą oczyszczalni ścieków. Powierzchnia istniejącej zabudowy wynosi ok. 1 387,5m², a terenów utwardzonych – 3 078,0m² . Planowany PSZOK zostanie usytuowany w południowo – zachodniej części nieruchomości, obecnie niewykorzystywanej, gdzie znajduje się parterowy budynek murowany (magazynek) planowany do zaadoptowania na potrzebę punktu.

W związku z realizacją przedsięwzięcia planuje się uzupełnienie ogrodzenia, utwardzenie dodatkowych powierzchni terenu (7000 m²), w tym pod plac magazynowy odpadów, wykonanie rampy, ustawienie pojemników i kontenerów z podziałem na poszczególne rodzaje odpadów, dostosowanie istniejących budynków na potrzeby inwestycji oraz zainstalowanie wagi. Plac manewrowy przed magazynem i placem magazynowym odpadów, będzie połączony z placem

manewrowym na terenie Miejskiej Oczyszczalni Ścieków co pozwoli na swobodne poruszanie się samochodów i parkowanie.

Faza eksploatacji inwestycji wiąże się przede wszystkim z procesem zbierania i magazynowania odpadów.

W punkcie przewiduje się gromadzić odpady samodzielnie dostarczone przez mieszkańców. Odpady będą czasowo magazynowane w sposób selektywny i po zapelnieniu odbierane przez uprawnioną firmę zajmującą się ich odzyskiem lub unieszkodliwianiem.

Odpady przyjmowane do PSZOK będą klasyfikowane ze względu na rodzaj i umieszczane w stosownych, opisanych kontenerach/pojemnikach usytuowanych na utwardzonym placu. Przy czym, odpady niebezpieczne i płynne będą magazynowane w szczelnych, zamykanych pojemnikach wytworzonych z materiałów o wysokiej wytrzymałości, odpornych na działanie składników zawartych w odpadach, zapewniających izolację i zabezpieczających przed wpływem czynników zewnętrznych na szczelnym podłożu w wydzielonej części magazynowej budynku socjalno-biurowego. Do PSZOK przyjmowane będą wyłącznie odpady dostarczane w sposób umożliwiający ich selektywne odbieranie, zgodnie z poszczególnymi kategoriami zbieranych odpadów.

Szacowana orientacyjna ilość łącznie zbieranych odpadów, dostarczanych indywidualnie przez mieszkańców wyniesie około ponad 330Mg/rok.

Selektywną zbiórką w projektowanym PSZOK objęte zostaną m.in. następujące rodzaje odpadów powstających w gospodarstwach domowych: odpady opakowaniowe, metale, papier, tektura, szkło, zużyty sprzęt elektryczny i elektroniczny, zużyte baterie i akumulatory, opakowania wielkomateriałowe, leki i chemikalia, odpady budowlane, zużyte opony, odpady zielone, odpady wielkogabarytowe itp.

System pracy planuje się od poniedziałku do soboty od godziny 9:00 do 18:00 a w soboty od 8:00 do 14:00.

Emisja zanieczyszczeń do powietrza i hałasu do środowiska związana będzie głównie z ruchem pojazdów samochodowych. Szacunkowo zakłada się ruch pojazdów osobowych w ilości max. 20 szt. na dobę oraz ciężarowych max. 3 na dobę. Do obsługi punktu nie będą stosowane żadne maszyny ani urządzenia. W celu minimalizacji ewentualnych uciążliwości związanych z funkcjonowaniem punktu Inwestor przewiduje dokonanie nasadzeń zieleni izolacyjnej.

Na potrzeby PSZOK wykorzystana będzie istniejąca na terenie Zakładu infrastruktura m.in. kanalizacyjna i wodociągowa. Nie przewiduje się generowania ścieków technologicznych w związku z prowadzoną działalnością.

Realizacja inwestycji nie wymaga zużycia wody. Wody opadowe odprowadzane będą do istniejącego systemu kanalizacji deszczowej. Na etapie eksploatacji przedsięwzięcia woda pobierana będzie do celów socjalno-bytowych pracownika obsługującego PSZOK. Ścieki socjalno-bytowe odprowadzane będą do istniejącej na terenie Zakładu kanalizacji.

Miejsce magazynowanie odpadów będzie szczelne i zabezpieczone przed przedostaniem się zanieczyszczeń do gleby. Sposób ich przechowywania wykluczać będzie powstawanie ewentualnych wycieków, zatem nie przewiduje się negatywnego wpływu zamierzenia na środowiskowo gruntowo-wodne.

Przedmiotowa inwestycja zlokalizowana jest w obszarze Wisły, dla którego opracowano Plan gospodarowania wodami na obszarze dorzecza Wisły, przyjęty Uchwałą Rady Ministrów z dnia 22 lutego 2011r. (M.P. z dnia 21 czerwca 2011r., Nr 49, poz. 549).

Znajduje się ona w dolnej części wód podziemnych ICWPd 36 zaliczonym do regionu wodnego Dolnej Wisły, oznaczonym europejskim kodem: PLGW200036. Na potrzeby aktualizacji ww. planu, zgodnie z rozporządzeniem zgodnie ze stanowiskiem wyrażonym w piśmie znak: RDOŚ-04.ST.6633-388-10/1/AR z dnia 09.03.2010 r. Ministra Środowiska z dnia 21 grudnia 2015r., w sprawie kryteriów i sposobu oceny stanu jednolitych części wód podziemnych (Dz. U. z 2016r., poz. 85), stan ilościowy i chemiczny tej JCWPd oceniano jako dobry. Rozpatrywana jednolita część wód podziemnych nie jest zagrożona ryzykiem nieosiągnięcia celów środowiskowych, tj. utrzymania co najmniej dobrego stanu ilościowego i chemicznego wód podziemnych.

Przedsięwzięcie znajduje się w obszarze jednolitej części wód powierzchniowych rzecznych oznaczonym europejskim kodem: PLRW200017292749 – „Sępólna z jeziorami Lutowskim i Sępoleńskim”, zaliczonym do regionu wodnego dolnej Wisły. Na potrzeby aktualizacji ww. Planu, zgodnie z rozporządzeniem Ministra Środowiska z dnia 9 listopada 2011r. w sprawie klasyfikacji stanu ekologicznego, potencjału ekologicznego i stanu chemicznego jednolitych części wód powierzchniowych (Dz. U. Nr 258, poz. 1549), status tej silnie zmienionej części wód oceniono jako dobry. Rozpatrywana jednolita część wód powierzchniowych jest zagrożona ryzykiem nieosiągnięcia celów środowiskowych, tj. utrzymania co najmniej dobrego potencjału ekologicznego i co najmniej dobrego stanu chemicznego wód powierzchniowych. Zastosowano derogację tj. przesunięcie terminu osiągnięcia celu z powodu konieczności dodatkowych analiz oraz długości procesu inwestycyjnego.

Z uwagi na rodzaj, zakres i lokalizację przedsięwzięcia stwierdza się, że przy zastosowaniu rozwiązań opisanych w karcie informacyjnej przedsięwzięcia, jego realizacja i eksploatacja nie wpłynie na ryzyko nieosiągnięcia celów środowiskowych zawartych w Planie gospodarowania wodami na obszarze dorzecza Wisły, przyjętym Uchwałą Rady Ministrów z dnia 22 lutego 2011r.

Projektowana inwestycja zlokalizowana będzie poza obszarami poddanymi ochronie prawnej z tytułu ustawy z dnia 16 kwietnia 2004r. o ochronie przyrody (Dz. U. z 2015r. poz. 1651 ze zm.), w tym poza wyznaczonymi, mającymi znaczenie dla wspólnoty i projektowanymi przekazanymi do Komisji Europejskiej obszarami Natura 2000.

Zamierzenie będzie realizowane w obrębie powierzchni trawnikowych, stanowiących element zieleni urządzonej na terenie funkcjonującej oczyszczalni ścieków. Zgodnie z przedstawionymi informacjami przedsięwzięcie nie wymaga wycinki drzew i krzewów.

Z uwagi na lokalizację, charakter inwestycji oraz dotychczasowy sposób użytkowania analizowanego terenu nie przewiduje się, aby zadanie wiązało się ze znacząco negatywnym oddziaływaniem na środowisko w zakresie przyrodniczym.

Na obszarze projektowanego zadania, nie występują; obszary wodno-błotne i inne obszary o płytkim zaleganiu wód podziemnych, obszary wybrzeży, obszary górskie, strefy ochronne ujęć wód i obszary ochronne zbiorników wód śródlądowych, na których standardy jakości środowiska zostały przekroczone, obszary o krajobrazie mającym znaczenie historyczne, kulturowe lub archeologiczne, obszary o znacznej gęstości zaludnienia, obszary przylegające do jezior, jak również obszary ochrony uzdrowiskowej.

Nie stwierdza się także występowania transgranicznego oddziaływania analizowanej inwestycji na środowisko. Ponadto, uruchomienie punktu, przede wszystkim z uwagi na jego lokalizację oraz skalę zadania, nie powinno spowodować istotnej kumulacji oddziaływań. Analizując wpływ zamierzenia w kontekście adaptacji do skutków zmian klimatu (efekt cieplarniany), należy wskazać, iż planowany proces zbierania odpadów nie będzie bezpośrednim źródłem emisji zanieczyszczeń do powietrza, z kolei transport towarzyszący zamierzeniu nie będzie znaczący. Inwestor przewiduje zastosowanie w zaadoptowanym istniejącym budynku magazynowo-socjalnym zastosować oświetlenie energooszczędne typu LED. Dodatkowo należy podkreślić, iż inwestycja ograniczona zostanie do terenu wykorzystywanego już na potrzeby oczyszczalni ścieków i nie wymaga zajęcia miejsc występowania naturalnych siedlisk przyrodniczych. Ponadto omawiane zadanie zlokalizowane poza terenami osuwisk oraz zagrożonymi podtopieniami i powodzią.

Na etapie opiniowania zamierzenia, przy określaniu negatywnych oddziaływań, uwzględniono wzajemne powiązania poszczególnych elementów środowiska oraz oddziaływania pośrednie wynikające w tych powiązaniach. Po analizie zgromadzonego materiału dowodowego w sprawie, uwzględniając dotychczasowe wykorzystanie terenu działki oraz usytuowanie zakładu na terenie przemysłowym, nie przewiduje się na danym obszarze wystąpienia znaczącego skumulowanego oddziaływania.

Biorąc pod uwagę rodzaj zamierzenia, a także fakt, że będzie ono realizowane na terenie województwa kujawsko-pomorskiego, nie stwierdzono negatywnego wpływu i występowania transgranicznego oddziaływania analizowanej inwestycji na środowisko.

Odnośnie ryzyka wystąpienia poważnej awarii, należy zaznaczyć, że przedsięwzięcie nie będzie realizowane na terenie zakładu o dużym ryzyku wystąpienia poważnej awarii przemysłowej, w myśl rozporządzenia Ministra Rozwoju z dnia 29 stycznia 2016r. w sprawie rodzajów i ilości znajdujących się w zakładzie substancji niebezpiecznych, decydujących o zaliczeniu zakładu do zakładu o zwiększonym ryzyku wystąpienia poważnej awarii przemysłowej (Dz. U. z 2016r., poz.138 t.j.)

Reasumując uznano, iż zastosowanie zaproponowanych w przedłożonej karcie informacyjnej przedsięwzięcia rozwiązań technicznych, technologicznych i organizacyjnych, zapewni ochronę środowiska na etapie realizacji i eksploatacji przedsięwzięcia.

W związku z powyższym, po analizie karty informacyjnej przedsięwzięcia oraz uwzględniając opinię wydaną przez Państwowego Powiatowego Inspektora Sanitarnego w Sępólnie Krajeńskim oraz Regionalnego Dyrektora Ochrony Środowiska w Bydgoszczy, Burmistrz Sępólna Krajeńskiego postanowił, iż dla planowanego przedsięwzięcia **nie istnieje obowiązek przeprowadzenia oceny oddziaływania na środowisko.**

Mając powyższe na uwadze orzekam jak w sentencji.

W oparciu o art. 86 ustawy z dnia 3 października 2008r. o udostępnianiu informacji o środowisku i jego ochronie, udziale społeczeństwa oraz o ocenach oddziaływania na środowisko, decyzja o środowiskowych uwarunkowaniach wiąże organ wydający decyzję, o której mowa w art. 72 ust. 1 pkt. 1-13.

Niniejsza decyzja została zamieszczona w wykazie danych www.ekoportal.gov.pl oraz www.baza.gdos.gov.pl

POUCZENIE

Niniejsza decyzja nie rodzi praw do terenu oraz nie narusza prawa własności i uprawnień osób trzecich. Termin ważności decyzji ustala się na okres czterech lat od momentu w którym stała się ona ostateczna. Od niniejszej decyzji służy stronom odwołanie do Samorządowego Kolegium Odwoławczego w Bydgoszczy za moim pośrednictwem w terminie czternastu dni od daty jej doręczenia.

Otrzymują:

1. Wnioskodawca – Gmina Sępólno Krajeńskie
2. Regionalny Dyrektor Ochrony Środowiska ul. Dworcowa 81, 85-009 Bydgoszcz
3. Państwowy Powiatowy Inspektor Sanitarny ul. T. Kościuszki 28, 89-400 Sępólno Kraj.
4. Strony postępowania poprzez obwieszczenie
5. A/a.

Sporządziła: M. Barabach w dniu 20 -09--2016r.

Z up. BURMISTRZA

mgr Anna Sotkiewicz-Tumanik
Kierownik Referatu Inwestycji
i Rozwoju Gospodarczego

Decyzja niniejsza stała się ostateczna
z dniem 15.10.2016
Sępólno Kraj., dnia 15.10.2016r.
Podpis [signature]

Załącznik Nr 1 : Charakterystyka przedsięwzięcia - zgodnie z art. 84 ust. 2 ustawy o udostępnianiu informacji o środowisku i jego ochronie, udziale społeczeństwa oraz o ocenach oddziaływania na środowisko

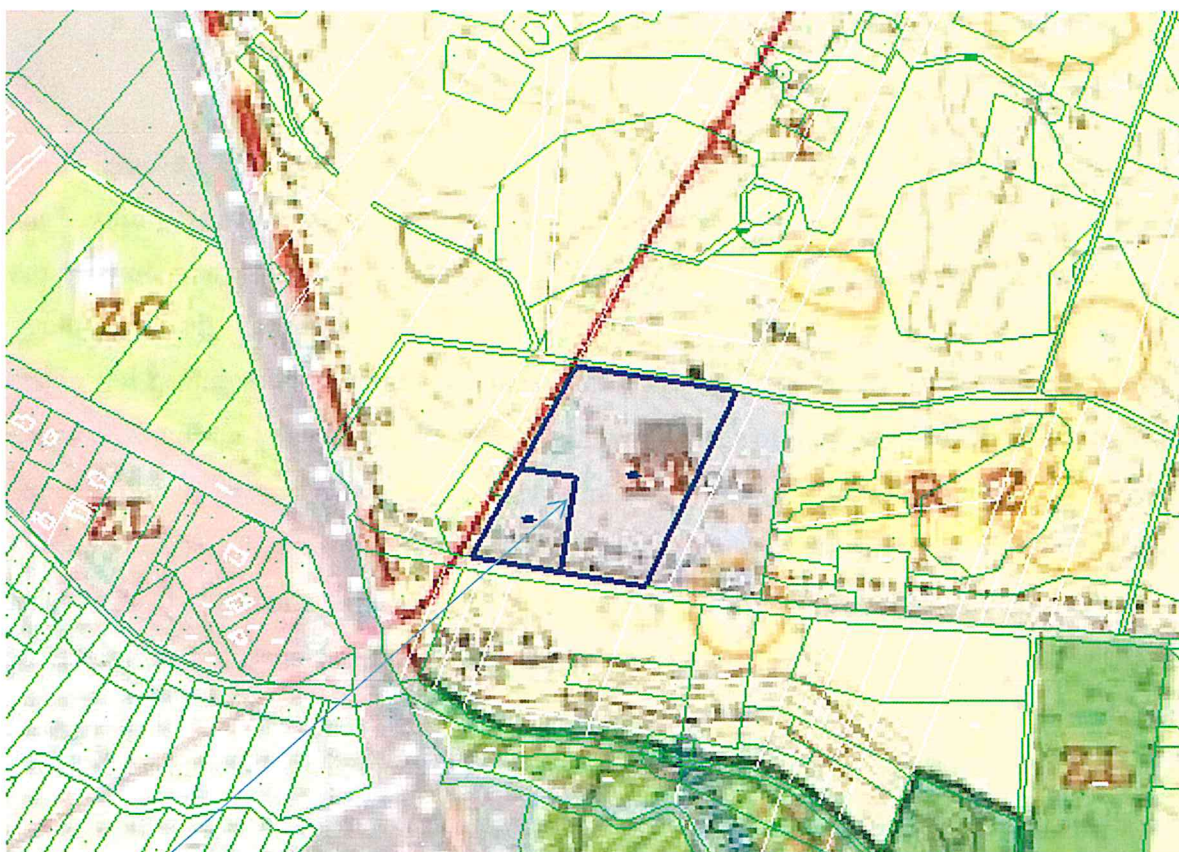
I. Wnioskodawca:

Gmina Sępólno Krajeńskie, ul. T. Kościuszki 11, 89-400 Sępólno Kraj.

1. Rodzaj, skala i usytuowanie przedsięwzięcia.

Przedmiotem planowanego przedsięwzięcia do realizacji jest organizacja *Punktu Selektywnej Zbiórki Odpadów Komunalnych (PSZOK) dla mieszkańców gminy Sępólno Krajeńskie* w celu wykonania obowiązków wynikających z art. 3 ust. 2 pkt 5 ustawy z dnia 13 września 1996 r. o utrzymaniu czystości i porządku w gminach (t.j.: Dz. U. z 2016 r. poz. 250) W tym celu, zgodnie z art. 3 ust. 2 pkt 6 ww. ustawy o utrzymaniu czystości (...), gminy tworzą punkty selektywnego zbierania odpadów komunalnych w sposób zapewniający łatwy dostęp dla wszystkich mieszkańców gminy, w tym wskazują miejsca, w których mogą być prowadzone zbiórki zużytego sprzętu elektrycznego i elektronicznego pochodzącego z gospodarstw domowych. PSZOK ma być uszczelnieniem systemu zbierania odpadów niebezpiecznych, ze szczególnym uwzględnieniem selektywnego zbierania odpadów z gospodarstw domowych. Prowadzenie punktu selektywnego zbierania może się odbywać na podstawie przepisów ustawy o gospodarce komunalnej, a więc gmina może tę działalność prowadzić m.in. poprzez własne jednostki budżetowe lub organizacje. To gmina organizuje system gospodarowania odpadami i m.in. może w drodze uchwały podejmowanej na podstawie art. 6 ust. 3 ustawy o utrzymaniu czystości i porządku w gminach, określać szczegółowy sposób i zakres świadczonych usług – elementem tej uchwały może być określenie, które odpady są odbierane z terenu nieruchomości, a które przez punkty selektywnego zbierania.

W regulaminie utrzymania czystości i porządku w gminie musi być precyzyjnie wskazany sposób organizacji selektywnej zbiorki odpadów komunalnych z wyszczególnieniem konkretnych rodzajów odpadów, które będą odbierać jednostki organizacyjne gminy z upoważnienia, jakie daje im ustawa o gospodarce komunalnej.



Teren istniejącej oczyszczalni ścieków i planowanego do realizacji PSZOK na tle mapy Studium Uwarunkowań i Kierunków Zagospodarowania Przestrzennego Miasta i Gminy Sępólno Krajeńskie

Lokalizacja PSZOK na tle mapy z geoportalu, źródło: <http://mapy.mojregion.info/geoportal/>

Punkt Selektywnego Zbierania Odpadów Komunalnych (PSZOK) to miejsce, w którym mieszkańcy gminy Sępólno Krajeńskie, będą mogli zostawić wytwarzane przez siebie, selektywnie zebrane odpady komunalne. Planowany do realizacji punkt selektywnego zbierania odpadów komunalnych o charakterze stacjonarnym ma uwzględniać łatwy dostęp do przedmiotowego punktu dla wszystkich mieszkańców gminy. Organizację punktu zaplanowano w oparciu o istniejącą infrastrukturę stanowiącą mienie Zakładu Gospodarki Komunalnej Sp. z o.o.

w Sępólnie Krajeńskim – tj. nieruchomości położoną w obrębie geodezyjnym Sikorz na działkach o nr ewidencyjnych 169/7 i 169/6 na których znajduje się miejska oczyszczalnia ścieków.

Nieruchomość usytuowana jest w południowej części miasta i posiada dogodny dojazd poprzez utwardzoną drogą. W otoczeniu planowanego PSZOK znajdują się:

- od strony wschodniej i północnej oczyszczalnia ścieków,
- od strony zachodniej tereny rolne.
- od strony południowej tereny rolne.

Usytuowanie PSZOK dla gminy Sępólno Krajeńskie, jest zgodne z zapisami studium uwarunkowań i kierunków zagospodarowania przestrzennego miasta i gminy Sępólno Krajeńskie Uchwała Nr VI/32/11 Rady Miejskiej w Sępólnie Krajeńskim z dnia 31 marca 2011r. Zgodnie z zapisami studium przedmiotowy teren oznaczony jest symbolem IT infrastruktura techniczna– obejmują wybrane obszary istniejących urządzeń lub obiektów infrastruktury technicznej. Są to tereny rozproszone na obszarze całej gminy. Wskazuje się przeznaczenie terenów infrastruktury technicznej na realizację i utrzymanie urządzeń i obiektów gminnej infrastruktury technicznej. Podstawową funkcją dla tych terenów jest obsługa techniczna miasta i obszarów wiejskich w zakresie ujmowania wody, oczyszczania ścieków, zmiany paramentów transportowanego gazu i przesyłanej energii elektrycznej umożliwiającej ich wykorzystanie. Wszystkie obiekty obsługi technicznej gminy, a w szczególności wodno-kanalizacyjne, energetyczne, w tym obiekty kubaturowe i budowle lokalizowane na terenach funkcjonalnych należy realizować zgodnie z opracowaniami dotyczącymi rozwoju infrastruktury technicznej sporządzonymi przez Burmistrza Sępólna Krajeńskiego.

Dla powyższego terenu nie ma aktualnego miejscowego planu zagospodarowania przestrzennego, realizacja inwestycji odbędzie się na podstawie decyzji o ustaleniu lokalizacji inwestycji celu publicznego.

W PSZOK można bezpłatnie zostawić selektywnie zebrane odpady komunalne, z podziałem na :

1. papier i tekturę,
2. metal (złom) i tworzywa sztuczne (typu PET, przemysłowo- gospodarcze, oraz styropian opakowaniowy)
3. szkło i odpady opakowaniowe ze szkła z podziałem na szkło białe i kolorowe,
4. odpady zielone ulegające biodergradacji (w szczególności drewno, gałęzie, liście, skoszona trawa itp.), opakowania ulegające biodegradacji odpady komunalne ulegające biodegradacji;

5. opakowania wielomateriałowe
6. leki i chemikalia (farby, rozpuszczalniki, oleje odpadowe itd.)
7. baterie i akumulatory;
8. zużyty sprzęt elektryczny i elektroniczny;
9. zużyte opony
10. meble i odpady wielkogabarytowe;
11. odpady budowlano - remontowe (pochodzące z drobnych remontów, w tym m.in. styropian budowlany) w ilości do 500kg jednorazowo, nie więcej niż 2000 kg/rok na osobę;
12. Inne odpady niebezpieczne wydzielone ze strumienia odpadów komunalnych;
13. Popiół.

PSZOK nie będzie przyjmował odpadów zmieszanych oraz niebezpiecznych, takich jak:

1. Zmieszane odpady komunalne,
2. gruz, odpady budowlane i rozbiórkowe a w szczególności:
 - a. materiały zawierające azbest,
 - b. papy, które powinny być odebrane przez podmiot świadczący usługę budowlaną
3. odpady z demontażu pojazdów, a w szczególności:
 - a) szkło zbrojone i hartowane,
 - b) części samochodowe (zderzaki, reflektory, itp.), które należy przekazywać do Stacji Demontażu Pojazdów, szyby samochodowe,
4. odpady od osób fizycznych w ilościach wskazujących na pochodzenie z innego źródła niż gospodarstwo domowe,
5. odpady od przedsiębiorców,
6. odpady nieprawidłowo zabezpieczone (dot. odpadów niebezpiecznych), odbiegające właściwościami od odpadów wymienionych powyżej lub zanieczyszczonych w sposób uniemożliwiający klasyfikację odpadów zgodnie z Rozporządzeniem Ministra Środowiska z dnia 9 grudnia 2014r. w sprawie katalogu odpadów (Dz. U. z 2014r. poz. 1923)
7. odpady nieoznaczone, bez możliwości wiarygodnej identyfikacji (brak etykiet),
8. odpady w opakowaniach ciekących, dla których punkt odbioru należy uzgadniać każdorazowo z obsługą PSZOK.

Do PSZOK-u będzie można oddać w/w odpady z gwarancją, że zostaną one właściwie i bez szkody dla środowiska zagospodarowane. Pozwolą one na zwiększenie odzysku odpadów opakowaniowych, wydzielenie odpadów niebezpiecznych ze strumienia odpadów komunalnych, wyeliminują dzikie wysypiska. Obecnie trwają prace przygotowawcze mające na celu dostosowanie istniejącego zagospodarowania nieruchomości, do wymogów prawnych mających na celu zastosowanie rozwiązań chroniących środowisko przed negatywnym wpływem planowanej działalności.

W Punkcie Selektywnej Zbiórki Odpadów Komunalnych (PSZOK) czasowo zostaną magazynowane odpady niebezpieczne, wielkogabarytowe, remontowo-budowlane i ulegające biodegradacji, wyłączone ze strumienia odpadów komunalnych, oraz oleje odpadowe, zużyte baterie i akumulatory, zużyty sprzęt elektryczny, farby, lakiery, środki ochrony roślin, itp.

Prowadzenie planowanej działalności wymaga uzyskania zezwolenia Starosty Sępoleńskiego na zbiórkę odpadów. Zgodnie z art. 42 ust. 4 ustawy z dnia 14 grudnia 2012 r. o odpadach (Dz. U. z 2013 r., poz. 21) do wniosku, o wydanie zezwolenia na prowadzenie działalności zbiórki odpadów, dołącza się decyzję o środowiskowych uwarunkowaniach, o której mowa w art. 71 ustawy z dnia 3 października 2008 r. o udostępnianiu informacji o środowisku i jego ochronie, udziale społeczeństwa w ochronie środowiska oraz o ocenach oddziaływania na środowisko, o ile jest wymagana. Podstawę żądania decyzji o środowiskowych uwarunkowaniach stanowi art. 3 ust. 1 pkt. 73 ustawy z dnia 3.10.2008r. o udostępnianiu informacji o środowisku i jego ochronie, udziale społeczeństwa w ochronie środowiska oraz o ocenach oddziaływania na środowisko (Dz. U. z 2016r., poz. 353) w związku z § 3 ust. 1 pkt. 81 rozporządzenia Rady Ministrów z dnia 9 listopada 2010 r. w sprawie określenia rodzajów przedsięwzięć mogących znacząco oddziaływać na środowisko (Dz. U. 2016 poz. 71)

Realizowane przedsięwzięcie, ma na celu stworzenie warunków do prowadzenia działalności zbiórki i magazynowania odpadów do czasu odbioru (przekazania). Celem opracowania jest przedstawienie koncepcji utworzenia na terenie gminy Sępólno Krajeńskie Punktu Selektywnej Zbiórki Odpadów Komunalnych (PSZOK), który będzie jednym z elementów funkcjonującego w gminie systemu gospodarki odpadami.

Obecnie trudno jest określić skalę zadań i potrzeb (ilości magazynowanych i przetwarzanych odpadów), ponieważ będą one kształtowane przez mieszkańców i zmieniały się w analogicznie do stopnia świadomości ekologicznej mieszkańców.

W obszarze ww. działek planowane jest funkcjonalne wydzielenie miejsc magazynowania odpadów w zamykanych pojemnikach ustawionych na utwardzonym podłożu oraz w

pomieszczeniach magazynowych. Nieruchomość będzie ogrodzona i zabezpieczona przed dostępem osób nie związanych z planowaną działalnością.

Obiektami towarzyszącymi w zagospodarowaniu terenu będą:

wjazd na działki z dostępem do drogi publicznej,

- trwałe ogrodzenie działki,
- wydzielone miejsca do ustawienia pojemników na odpady,
- kanalizacja wód opadowych z odprowadzeniem do istniejącej sieci kanalizacji deszczowej.

Zakres robót przy realizacji przedsięwzięć:

Przedsięwzięcie nie wymaga wprowadzenia zmian istniejącego przeznaczenia nieruchomości. Będą przeprowadzone roboty mające na celu dostosowanie istniejącego zagospodarowania do potrzeb planowanego przedsięwzięcia, a mianowicie:

- uzupełnienie ogrodzenia,
- utwardzenie dodatkowych powierzchni terenu, wykonanie rampy,
- ustawienie pojemników i kontenerów z podziałem na poszczególne rodzaje odpadów,
- dostosowanie istniejących budynków na potrzeby inwestycji,
- zainstalowanie wagi.

Wprowadzony nowy sposób użytkowania części nieruchomości, nie będzie powodować zakłóceń w funkcjonowaniu przyrody ożywionej oraz obecnie prowadzonej działalności. Nie zostaną naruszone układy korzeniowe drzew, ponieważ nie występują one w bezpośrednim sąsiedztwie inwestycji. Przedsięwzięcie nie wprowadza żadnych zakłóceń ekologicznych w charakterystyce powierzchni ziemi, wód powierzchniowych i podziemnych.

2. Obsługa komunikacyjna

Dojazd do obszaru przedsięwzięcia posiada dogodne połączenie komunikacyjne poprzez utwardzoną drogą gminną – ul. Przemysłowa – działki o nr ewidencyjnych 161/4, 162/1, 164/1 obręb Sikorz – Wjazd na nieruchomość, na której planowane jest przedsięwzięcie, będzie odbywać się istniejącym wjazdem, tj. przez bramę na tereny istniejącej oczyszczalni ścieków do

planowanych miejsc magazynowania odpadów, lub alternatywnie od strony wschodniej poprzez drogę gminną.

3. Powierzchnia zajmowanej nieruchomości, a także obiektu budowlanego oraz dotychczasowy sposób ich wykorzystania i pokrycie szatą roślinną:

Organizację Punktu Selektywnej Zbiórki Odpadów Komunalnych (PSZOK) zaplanowano na terenie nieruchomości położonych w obrębie geodezyjnym Sikorz o numerze ewidencyjnym 169/7 i 169/6 na której znajduje się Miejska Oczyszczalnia Ścieków będąca w zarządzie ZGK Sp. z o.o. w Sępólnie Krajeńskim. Nieruchomość zajmują powierzchnię 2.5000 ha.

Powierzchnia istniejącej zabudowy wynosi 1 387,5 m². Powierzchnia utwardzona istniejąca wynosi 3 078,0 m². Projektowana powierzchnia utwardzona zajmie powierzchnię – 7000 m² i będzie stanowić plac magazynowy.

Na nieruchomości znajdują się:

- budynki administracyjno – socjalne 1200m²
- budynek przemysłowo – magazynowy, użytkowany w głównej mierze jako magazyn techniczny i magazyn zebranych odpadów niebezpiecznych ok 193 m² wraz z wydzieloną częścią biurowo-socjalną,
- oraz infrastruktura oczyszczalni ścieków.

Wydzielony teren, przewidziany do zagospodarowania pod PSZOK jest obecnie niewykorzystany gospodarczo. Znajduje się w południowo - zachodniej części działki, gdzie, stoi parterowy budynek murowany (magazynek). Pozostała część działki jest zagospodarowana na potrzeby obsługi oczyszczalni ścieków. Utwardzony plac manewrowy pokryty jest betonem i połączony z parkingiem przylegającym do budynku administracyjnego bazy oczyszczalni ścieków ZGK Sp. z o.o.

Planowany teren pod inwestycję, nie stanowi żadnej wartości przyrodniczej. Jest zaniedbany i wymaga uporządkowania. Nie stwierdzono na nim żadnych gatunków roślin chronionych. Pokryty jest roślinnością trawiastą, chwastami i samosiejkami. Przylega do sąsiednich nieruchomości użytkowanych rolniczo.

4. Rodzaj technologii (w odniesieniu do istniejącej i planowanej działalności – ogólna charakterystyka istniejącego i planowanego przedsięwzięcia):

Obowiązująca ustawa o utrzymaniu czystości i porządku w gminach (Dz. U. 2016 poz.250) zmieniła zasady funkcjonowania systemu gospodarowania odpadami komunalnymi w gminach. Poza narzędziami administracyjnymi, organizacyjnymi i legislacyjnymi, które gmina ma przygotować i wprowadzić, nowelizacja wprowadza nowe zadanie inwestycyjne. Zgodnie z art. 3 ust. 2 ustawy gminy zapewniają czystość i porządek na swoim terenie poprzez m.in. tworzenie punktów selektywnego zbierania odpadów komunalnych w sposób zapewniający łatwy dostęp dla wszystkich mieszkańców gminy.

Ideą utworzenia punktu jest stworzenie mieszkańcom Gminy Sępólno Krajeńskie możliwości całorocznego przekazywania do unieszkodliwienia odpadów problematycznych, powszechnie spotykanych na „dzikich wysypiskach”. Obecnie trudno jest określić skalę zadań i potrzeb, ponieważ będą one kształtowane przez mieszkańców gminy Sępólno Krajeńskie i zmienne w czasie. Przy planowaniu Punktu Selektywnej Zbiórki Odpadów Komunalnych starano się wykorzystać istniejącą infrastrukturę tj. utwardzony plac manewrowy oraz część parterowego budynku magazynowego.

Plac do magazynowania odpadów w kontenerach, o powierzchni ok 6000 m², usytuowany będzie w południowo – zachodnim narożniku działki części działki o numerze ewidencyjnym 169/6 oraz na działce o numerze ewidencyjnym 169/7. Odpady będą magazynowane w szczelnych, zamykanych pojemnikach, wody opadowe powstające w tym obszarze nie będą ściekami przemysłowymi, ponieważ nie będą to wody odciekowe z magazynowanych odpadów (odpady nie będą magazynowane bezpośrednio na utwardzonym placu).

Plac manewrowy przed magazynem i placem magazynowym odpadów, będzie połączony z placem manewrowym na terenie Miejskiej Oczyszczalni Ścieków co pozwoli na swobodne poruszanie się samochodów i parkowanie. Na teren punktu będą wjeżdżać z odpadami:

- samochody osobowe,
- samochody osobowe z przyczepami,
- samochody dostawcze do 3,5 Mg.

Pojazdy te ustawiać się będą przed wejściem do magazynu, na oznakowanych stanowiskach.

Biuro i zaplecze socjalne pracownika PSZOK będzie mieściło się w istniejącym budynku administracyjnym gminnej oczyszczalni ścieków.

Na potrzeby PSZOK wykorzystane będą istniejące obiekty budowlane i infrastruktura jak niżej:

Instalacje

- > elektryczna oświetleniowa i zasilająca,
- > wodociągowa,
- > kanalizacyjna – ścieków bytowych, kanalizacja deszczowa,
- > ogrzewanie c.o.

Obiekty:

- istniejące pomieszczenie administracyjno-socjalne w budynku magazynowym,
- plac magazynowy zbiórki odpadów w kontenerach wyposażony w kanalizację ścieków opadowych,
- ogrodzenie

Miejsca magazynowania odpadów będą odpowiednio oznakowane (prostym, niespecjalistycznym językiem), podobnie jak poszczególne obiekty i instalacje znajdujące się na terenie PSZOK.

Odpady przyjmowane od mieszkańców gminy Sępólno Krajeńskie, będą po zapełnieniu kontenerów/pojemników na bieżąco wywożone poza teren PSZOK, do unieszkodliwienia lub recyklingu, przez firmę zajmującą się odbiorem i zagospodarowaniem odpadów komunalnych w gminie (obecnie jest to firma ZGK Sp. z o.o. w Sępólnie Krajeńskim), który posiada stosowne pozwolenie na transport odpadów.

Zbiórka prowadzona będzie z zachowaniem poniższych zasad:

1. Odpady przyjmowane będą w dni robocze w godzinach i na zasadach przyjętych w Zarządzeniu Burmistrza Sępólna Krajeńskiego oraz podanych do publicznej wiadomości tj. od poniedziałku do soboty, od godz. 9:00 do 18:00 a w soboty od 8:00 do 14:00.
2. Z punktu korzystać będą mogli wyłącznie mieszkańcy gminy Sępólno Krajeńskie. Właściciel nieruchomości dostarczający odpady do PSZOK zobowiązany jest do okazania dokumentu potwierdzającego jego tożsamość i adres zamieszkania na terenie Gminy Sępólno Krajeńskie oraz potwierdzenie dokonania opłat za odbiór odpadów komunalnych.
3. Do PSZOK przyjmowane będą wyłącznie odpady dostarczone w sposób umożliwiający ich selektywne odebranie zgodnie z wymienionymi kategoriami odpadów. Przy braku możliwości sklasyfikowania przywiezionego odpadu pracownik może odmówić przyjęcia odpadu do punktu.

4. Każdy przywieziony odpad do PSZOK przez dostarczającego będącego osobą prywatną powinien być zebrany w myśl zasad segregacji odpadów komunalnych.
5. Każdorazowe dostarczenie odpadu przez wytwórcę do PSZOK będzie potwierdzane dokumentem – kartą przyjęcia odpadów wystawioną przez pracownika PSZOK.
6. Będzie prowadzona ewidencja odpadów zgodnie z rozporządzeniem Ministra Środowiska z dnia 12 grudnia 2014r. w sprawie wzorów dokumentów stosowanych na potrzeby ewidencji odpadów (Dz. U. z 2014r. poz. 1973)

1. Ewentualne warianty przedsięwzięcia:

Przedsięwzięcie jest jednowariantowym, najprostszym rozwiązaniem pozwalającym realizować podstawowe zasady ochrony środowiska a mianowicie zagospodarować odpady wytwarzane w wyniku bytowania człowieka.

Jakkolwiek przepisy posługują się pojęciem "punkt selektywnej zbiórki odpadów komunalnych" (PSZOK), to nie definiują go. Konsekwencją braku szczegółowej regulacji jest to, że gminy mają dużą swobodę w kształtowaniu PSZOK-ów.

Ze względu na przyjmowanie na PSZOK metali i złomu jest to przedsięwzięciem wskazane w § 3 ust. 1 pkt 81 rozporządzenia Rady Ministrów z dnia 9 listopada 2010 r. w sprawie przedsięwzięć mogących znacząco oddziaływać na środowisko (Dz. U. z 2016r. poz. 71) Zatem, oprócz obiektu magazynowego, pojemników postawionych na utwardzonym i ogrodzonym terenie, wyposażonym w system odprowadzania ścieków, PSZOK będzie wyposażony w wagę, z ważnym świadectwem zgodności i legalizacją Głównego Urzędu Miar a przyjmujący odpady będzie je zważać lub w inny sposób określić ilość przyjętych odpadów i odnotować ją w ewidencji wraz ze wskazaniem właściciela nieruchomości.

Ponadto, każdorazowe przyjęcie odpadów do PSZOK będzie potwierdzane na formularzu przyjęcia odpadów.

Porównując realizację planowanego przedsięwzięcia z „wariantem zerowym” (zaniechanie inwestycji) ekologicznymi skutkami będą:

- niewypełnienie obowiązków prawnych
- pozostawienie powierzchni biologicznie czynnej w aktualnym stanie zagospodarowania terenu.

Realizacja przedsięwzięcia, nie będzie generować znaczącej emisji energii i substancji do środowiska. Przedsięwzięcie zaplanowano w sposób zapewniający racjonalne wykorzystanie terenu, surowców i materiałów oraz ustalono, że nie istnieją inne racjonalne, uzasadnione ekonomicznie i ekologicznie, rozwiązania i warianty realizacji przedsięwzięcia.

Przewidywana ilość wykorzystywanej wody i innych wykorzystywanych surowców, materiałów, paliw oraz energii:

W fazie realizacji

Realizacja przedsięwzięcia nie wymaga zużycia wody, surowców. Ewentualne zużycie paliw będzie występowało podczas pracy sprzętem budowlanym przy realizacji placu magazynowego..

W fazie eksploatacji

Przedsięwzięcie w fazie eksploatacji nie wymaga zużycia wody (ewentualnie do celów socjalno – bytowych pracownika obsługującego PSZOK) i surowców naturalnych. Surowcem do planowanej działalności, będą odpady, które jeśli nie zostaną przetworzone i wykorzystane ponownie, trafią na składowiska i będą obciążać naturalne środowisko. Niezbędne jest wyposażenie nieruchomości w wagę, pozwalającą na określanie masy przyjmowanych i przetwarzanych odpadów.

2. Rozwiązania chroniące środowisko:

Rozpoczęcie działalności selektywnej zbiórki odpadów, jest samo w sobie procesem chroniącym środowisko, który ma na celu ograniczenie negatywnego wpływu na środowisko wytwarzanych odpadów oraz poprzez szeroką skalę informacyjną redukcje tzw „dzikich wysypisk”. Odpady trafią na przygotowane odpowiednie pojemniki zabezpieczające środowisko przed negatywnym oddziaływaniem, co będzie powodować poszerzaniem świadomości dbania o środowisko wśród mieszkańców i likwidacje „dzikich wysypisk”.

Rozwiązaniem minimalizującym oddziaływanie planowanego przedsięwzięcia na środowisko, jest przede wszystkim minimalizacja odpadów kierowanych do unieszkodliwienia na składowiska odpadów.

Usytuowanie miejsca zbiórki odpadów, nośnych gruntach mineralnych o słabej klasie bonitacyjnej, zlokalizowanych na obszarach zurbanizowanych – zmienionych antropogenicznie, wśród obszarów nie podlegających zaostrożonym rygorom jakości środowiska, przemawia za zgodnym z prawem usytuowaniem działalności .

Pozostałe rozwiązania chroniące środowisko:

- ogrodzenie terenu
- segregowanie pod kątem rodzaju i frakcji zebranych odpadów,
- magazynowanie poszczególnych, grubszych frakcji w zamykanych pojemnikach ustawionych na utwardzonym terenie,

- magazynowanie drobnej frakcji w sposób i w ilościach nie powodujących pylenia (np. kontenery),
- magazynowanie odpadów problematycznych (w tym niebezpiecznych) w zamkniętym pomieszczeniu, na utwardzonym podłożu, w sposób uniemożliwiający dostęp osobom postronnym.

Realizowana nie spowoduje negatywnego oddziaływania na stan środowiska naturalnego. W okresie eksploatacji może wystąpić nieznacznie podwyższony poziom hałasu oraz emisji spalin ze sprzętu i pojazdów mechanicznych dostarczających i odbierających.

8. Rodzaje i przewidywane ilości wprowadzanych do środowiska substancji lub energii przy zastosowaniu rozwiązań chroniących środowisko:

a) ilość i sposób odprowadzania ścieków socjalno – bytowych:

W wyniku realizacji przedsięwzięcia nie będą wytwarzane typowe ścieki socjalno – bytowe.

b) ilość i sposób odprowadzania ścieków technologicznych.:

W wyniku realizacji przedsięwzięcia nie będą wytwarzane ścieki technologiczne.

c) ilość i sposób odprowadzania wód opadowych z zanieczyszczonych powierzchni utwardzonych (parkingi, drogi, itp.):

Realizacja przedsięwzięcia, przyczyni się do powstawania ścieków deszczowych, powstających w wyniku transformacji wód opadowych w spływ powierzchniowy, który odprowadzony zostanie do istniejącego systemu kanalizacji deszczowej.

Skumulowane oddziaływania planowanego zadania na poszczególne elementy środowiska, w tym przeanalizowanie powiązań między innymi inwestycjami, w szczególności kumulowania się oddziaływań przedsięwzięć znajdujących się na tym samym obszarze.

Oddziaływanie inwestycji drogowej zamykać się będzie w granicach zainwestowanych działek i nie będzie przekraczać standardów jakości środowiska. Oddziaływanie skumulowane nie będzie występowało.

Informacje z planu gospodarowania wodami

Przedmiotowa inwestycja zlokalizowana jest w obszarze dorzecza Wisły, dla którego opracowano Plan gospodarowania wodami na obszarze dorzecza Wisły, przyjęty Uchwałą

Rady Ministrów z dnia 22 lutego 2011 r. (M.P. z dnia 21 czerwca 2011 r., Nr 49, poz. 549). Przedmiotowa inwestycja znajduje się w dolnej części wód podziemnych ICWPd 36 zaliczonym do regionu wodnego Dolnej Wisły, oznaczonym europejskim kodem: PLGW200036. W ww. planie, zgodnie z rozporządzeniem Ministra Środowiska z dnia 23 lipca 2008 r. w sprawie kryteriów i sposobu oceny stanu wód podziemnych (Dz. U. Nr 143, poz. 896), stan ilościowy i chemiczny JCWPd oceniono jako dobry. Rozpatrywana jednolita część wód podziemnych nie jest zagrożona ryzykiem nieosiągnięcia celów środowiskowych, tj. utrzymania co najmniej dobrego stanu ilościowego i chemicznego wód podziemnych. Eksploatacja przedsięwzięcia nie będzie powodowała dopływu zanieczyszczeń do wód podziemnych, przez co nie wpłynie na pogorszenie stanu chemicznego części wód podziemnych. Planowana inwestycja nie będzie miała również negatywnego wpływu na cele środowiskowe dotyczące stanu ilościowego wód podziemnych. Wykonana dotychczas analiza warunków geologicznych wyklucza jakąkolwiek możliwość istnienia więzi hydraulicznej między warstwą, w której wykonana będzie inwestycja a warstwą wód podziemnych stanowiących źródło zaopatrzenia ludności w wodę pitną w tym rejonie.

Przedsięwzięcie znajduje się w obszarze jednolitej części wód powierzchniowych oznaczonym europejskim kodem PLRW2000017292749 I Sępólna z jeziorami Lutowskim i Sępoleńskim, zaliczone do regionu wodnego Dolnej Wisły. W ww. planie, zgodnie z rozporządzeniem Ministra Środowiska z dnia 9 listopada 2011 r. w sprawie klasyfikacji stanu ekologicznego, potencjału ekologicznego i stanu chemicznego jednolitych części wód powierzchniowych (Dz. U. Nr 258, poz. 1549), stan (jest to naturalna część wód), tej JCWP oceniono jako dobry. Rozpatrywana jednolita część wód powierzchniowych jest zagrożona ryzykiem nieosiągnięcia celów środowiskowych, tj. utrzymania co najmniej dobrego stanu/potencjału ekologicznego i co najmniej dobrego stanu chemicznego wód powierzchniowych do roku 2015.) Planowana inwestycja nie będzie negatywnie oddziaływać na wody powierzchniowe.



Podsumowując należy stwierdzić, że planowane przedsięwzięcie nie będzie szkodliwie oddziaływać na jednolitą część wód powierzchniowych.

1. Możliwe transgraniczne oddziaływanie na środowisko

Punkt ten nie dotyczy analizowanego przedsięwzięcia.

2. Obszary podlegające ochronie na podstawie ustawy z dnia 16 kwietnia 2004 r. o ochronie przyrody znajdujących się w zasięgu znaczącego oddziaływania przedsięwzięcia

Teren analizowanego przedsięwzięcia położony jest na terenie gminy Sępólno Krajeńskie. Teren objęty analizowanym przedsięwzięciem jest wyłączony z granic Krajeńskiego Parku Krajobrazowego, leżącego w centralnej części Pojezierza Krajeńskiego. Jego teren obejmuje gminy: Więcbork, Sępólno Krajeńskie, Kamień Krajeński, Mrocza, Sośno i Kęsowo. Zajmuje powierzchnię 73,850 tys. ha terenu typowo rolniczego urozmaiconego lasami, pagórkami i jeziorami, z tego 22.066 ha przypada na obszar gminy Sępólno Krajeńskie. Utworzony w 1998 r. Krajeński Park Krajobrazowy powstał z inicjatywy lokalnej społeczności na mocy Rozporządzenia Nr 24/98 Wojewody Bydgoskiego dnia 17 sierpnia 1998 roku a następnie zmienionego Rozporządzeniem nr 18/2004 Wojewody Kujawsko - Pomorskiego z dnia 31 marca 2004 roku oraz zmienionym Uchwałą Nr X/229/15 Sejmiku Województwa Kujawsko-Pomorskiego dnia 24 sierpnia 2015r, w sprawie Krajeńskiego Parku Krajobrazowego (Dz. Urz. Woj. Kuj-Pom. z 2015r. poz. 2250).

Analizowane przedsięwzięcie nie jest sprzeczne z zapisami Uchwały Nr X/229/15 Sejmiku Województwa Kujawsko-Pomorskiego dnia 24 sierpnia 2015r, w sprawie Krajeńskiego Parku Krajobrazowego (Dz. Urz. Woj. Kuj-Pom. z 2015r. poz. 2250).

Teren planowanej inwestycji znajduje się również poza Obszarami Natura 2000. Od najbliższego istniejącego obszaru "naturowego"- "**Dolina Łobzonki**" PLH300040. Ochronie podlega obszar rzeki Łobzonki z fragmentami dopływów - Lubczą i Orlą oraz tereny do nich przyległe. Osią obszaru jest około 60 kilometrowa dolina rzeki Łobzonki od okolic Białobłocia i Lutówka aż po dolinę rzeki Noteć. Obszar wyróżnia obecność bogatych florystycznie, właściwie wykształconych łąk w odmianie krajeńskiej oraz znaczne powierzchnie ekstensywnie użytkowanych łąk. Obszar wyróżnia się obecnością aż 21 typów siedlisk z Załącznika I Dyrektywy Rady 92/43/EWG. Jest szczególnie istotny dla ochrony żywnych postaci lasów, zwłaszcza łąk środkowoeuropejskich. W obszarze znajdują się także żyzne buczyny Rzeki w różnych fragmentach zawierają siedliska charakterystyczne dla tzw. rzek włosienicznikowych. Spotkać w nich można minoga strumieniowego oraz skójkę gruboskorupową. W dolinach rzek występują łąki o ekstensywnej formie użytkowania. Występuje tutaj motyl czerwończyk nieparek oraz związana z rzekami ważka - trzepla zielona. Rzeki przepływają przez kilka jezior eutroficznym, a Łobzonce towarzyszą niewielkie starorzecza. Znamienne są również dobrze zachowane i zróżnicowane łąki olszowe. Na zboczach dolin rzecznych występują niekiedy murawy kserotermiczne. Istotną rolę siedliskotwórczą pełni ekosystemy torfowisk mszarnych, borów i brzeziny bagiennych jak i jezior dystroficznych.

Z up. BURMISTRZA

mgr Anna Sotkiewicz-Tumanik
Kierownik Referatu Inwestycji
i Rozwoju Gospodarczego