

Rozdział IV

Zasoby umożliwiające realizację Programu.

Ośrodek Pomocy Społecznej w Sępólnie Krajeńskim

jest instytucją polityki społecznej państwa, mająca na celu umożliwienie osobom i rodzinom przezwyciężenia trudnych sytuacji życiowych, których nie są w stanie pokonać, wykorzystując własne środki i możliwości. Pomocy udziela się osobom i rodzinom w szczególności z powodu ubóstwa, sieroctwa, bezdomności, bezrobocia, niepełnosprawności, przemocy w rodzinie, **alkoholizmu** czy **narkomanii** itd.

Punkt Interwencji Kryzysowej przy Ośrodku Pomocy Społecznej w Sępólnie Krajeńskim

Celem działalności Punktu Interwencji Kryzysowej jest udzielanie kompleksowej pomocy osobom znajdującym się w kryzysowych sytuacjach życiowych, którzy nie znajdują sposobów samodzielnego poradzenia sobie z problemem i nie mają wystarczającego wsparcia w swoim otoczeniu.



Punkt Interwencji Kryzysowej zapewnia **bezpłatne wsparcie specjalistów**:

- pracownik socjalny- pedagog,
- prawnik,
- pedagog- socjoterapeuta,
- kurator sądowy,
- poradnictwo rodzinne- pedagog.

Zespół Interdyscyplinarny w Sępólnie Krajeńskim

Zespół Interdyscyplinarny w Sępólnie Krajeńskim działa od 2011 roku.

W skład zespołu wchodzi przedstawiciele:

- jednostek organizacyjnych pomocy społecznej,
- gminnej komisji rozwiązywania problemów alkoholowych,
- policji,
- oświaty,
- ochrony zdrowia,
- kurator sądowy.

Głównymi celami ZI są:

1. pomoc rodzinom, osobom, grupom problemowym i środowiskom dysfunkcyjnym w przewyciężaniu ich problemów związanych z przemocą w rodzinie,
2. efektywne podejmowanie działań pomocowych i interwencyjnych w momencie zaistniałego problemu,
3. współdziałanie z innymi podmiotami,
4. rozpowszechnianie informacji o instytucjach, osobach i możliwościach udzielenia pomocy w środowisku lokalnym.

Gminna Komisja ds. Rozwiązywania Problemów Alkoholowych w Sępólnie Krajeńskim

Komisja działa na mocy ustawy o wychowaniu w trzeźwości oraz przeciwdziałaniu alkoholizmowi. W skład jej wchodzi osoby przeszkolone w zakresie profilaktyki i rozwiązywania problemów alkoholowych.

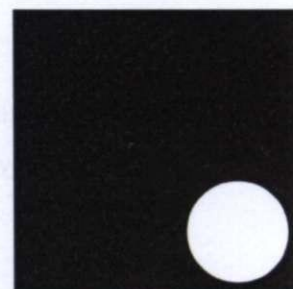
Główne zadania GKRPA:

- prowadzenie działań związanych z profilaktyką i rozwiązywaniem problemów alkoholowych oraz integracji społecznej osób zagrożonych wykluczeniem społecznym,
- zwiększanie dostępności pomocy terapeutycznej i rehabilitacyjnej dla osób z ZZA i ich rodzin,
- udzielanie rodzinom, w których występują problemy alkoholowe, pomocy psychospołecznej i prawnej a w szczególności ochrona ich przed przemocą,
- prowadzenie profilaktycznej działalności informacyjnej i edukacyjnej w zakresie rozwiązywania problemów alkoholowych i przeciwdziałania narkomanii, w szczególności dla dzieci i młodzieży,
- wspomaganie działalności instytucji, stowarzyszeń działających w obszarze rozwiązywania problemów alkoholowych oraz profilaktyki .

Punkt Konsultacyjno - Profilaktyczny ds. Przeciwdziałania Narkomanii przy Stowarzyszeniu „Dorośli - Dzieciom” w Sępólnie Krajeńskim:

Punkt Konsultacyjno Profilaktyczny ds. Przeciwdziałania Narkomanii zajmuje się:

- pierwszym kontaktem i diagnozą młodych ludzi eksperymentujących z narkotykami oraz innymi substancjami psychoaktywnymi;
- informowaniem rodziców, opiekunów jak rozpoznać czy dziecko ma kontakt z narkotykami;



- rozpowszechnianiem bezpłatnych testów sprawdzających zawartość narkotyków w moczu;
- prowadzeniem szkoleń w zakresie rozpoznawania i sygnałów świadczących o kontakcie dziecka z narkotykami dla nauczycieli i rodziców;
- zajęciami informacyjno – profilaktycznymi dla uczniów, nauczycieli i rodziców;
- terapią ambulatoryjną dla uzależnionych od narkotyków
- informowaniem o możliwości podjęcia terapii w ośrodku we współpracy z Wojewódzkim Ośrodkiem Terapii uzależnień w Toruniu.

Placówki Oświatowe

Zgodnie z Rozporządzeniem Ministra Edukacji Narodowej i Sportu z dnia 7 stycznia 2003r. w sprawie zasad udzielania i organizacji pomocy psychologiczno – pedagogicznej w publicznych przedszkolach, szkołach i placówkach, instytucje oświatowe podejmują działania, aby wprowadzić własny i dostosowany do potrzeb program profilaktyczny.

Pomoc psychologiczno – pedagogiczna polega między innymi na:

- podejmowaniu działań wychowawczych i profilaktycznych wynikających z programu wychowawczego szkoły i programu profilaktyki;
- prowadzeniu edukacji prozdrowotnej i promocji zdrowia;
- organizacji zajęć psychoedukacyjnych w celu wspomaganie wychowawczej funkcji rodziny, zapobieganiu zachowaniom dysfunkcyjnym uczniów oraz wspieraniu ich rozwoju;
- organizacją warsztatów dla rodziców i nauczycieli w celu doskonalenia umiejętności z zakresu komunikacji społecznej oraz umiejętności wychowawczych;



Komenda Powiatowa Policji w Sępólnie Krajeńskim

Jednym z podstawowych zadań jakie realizuje policja jest inicjowanie i organizowanie działań mających na celu zapobieganie zjawiskom kryminogennym, współdziałanie w tym zakresie z organami państwowymi, samorządowymi i organizacjami społecznymi.



Policjanci z KPP w Sępólnie Krajeńskim prowadzą m.in. działania prewencyjne mające na celu uświadomienie dzieciom i młodzieży ze szkół podstawowych, gimnazjalnych oraz ponadgimnazjalnych konsekwencji związanych ze spożywaniem alkoholu czy też eksperymentowaniem z innymi substancjami zmieniającymi świadomość. Działania prewencyjne skierowane są także do osób dorosłych. Funkcjonariusze policji we

współpracy z tut. Ośrodkiem Pomocy Społecznej prowadzą monitoring w rodzinach, gdzie wdrożono procedurę „Niebieskiej Karty”.

Stowarzyszenie Klub Abstynenta „ JANTAR” w Sępólnie Krajeńskim

Stowarzyszenie stawia sobie za cel (przy współpracy z innymi instytucjami):

- poprawę sytuacji materialno-bytowej rodzin i osób żyjących w ubóstwie;
- zmniejszenie zjawiska bezdomności, alkoholizmu, narkomani i innych patologii społecznych;
- współpracę z organami administracji publicznej oraz z innymi organizacjami pozarządowymi,
- inicjowanie i rozwijanie życia koleżeńskiego członków i sympatyków Stowarzyszenia;
- podejmowania innych działań sprzyjających realizacji misji i celów statutowych Stowarzyszenia.



NZOZ „Jantar” Ośrodek Terapii Uzależnień i Współuzależnienia w Sępólnie Krajeńskim

Ośrodek prowadzi:

- sesje indywidualne osób uzależnionych od alkoholu i członków ich rodzin;
- zajęcia grupowe dla uzależnionych i osób współuzależnionych;
- indywidualne wsparcie psychologiczne dla uzależnionych i współuzależnionych.
- grupę OPT realizującą Osobisty Plan Terapii dla osób z ZZA (grupa terapeutyczna – pogłębiona),
- grupę terapeutyczno - warsztatową (głód alkoholowy) dla osób uzależnionych od alkoholu,
- zajęcia profilaktyczno-edukacyjne skierowane do gimnazjalistów, które prowadzą nieodpłatnie terapeuci dotyczące tematyki uzależnienia od alkoholu i jego skutków,
- terapia antynikotynowa.

Świetlica Terapeutyczna w Sępólnie Krajeńskim

Jest specjalistyczną placówką wsparcia dziennego, której działania koncentrują się wokół:

- zapewnienia opieki dzieciom wychowujących się w rodzinach dysfunkcyjnych, w rodzinach z problemem alkoholowym oraz w środowiskach niekorzystnych dla ich rozwoju;
- udzielania wsparcia i pomocy psychologiczno-pedagogicznej dzieciom zaburzonym i skrzywdzonym przez los;
- diagnozowania sytuacji dziecka i rodziny;
- wyposażania młodych ludzi w umiejętności radzenia sobie z trudnymi życiowymi problemami i sytuacjami;
- pokazywania jak można atrakcyjnie, twórczo i bezpiecznie spędzić czas wolny;
- wsparcia rodziców w procesie wychowania i radzenia sobie z trudnymi życiowymi sytuacjami;
- zapewnienia pomocy w nauce.



„ Stowarzyszenie Dorośli - Dzieciom” w Sępólnie Krajeńskim

Stowarzyszenie Dorośli - Dzieciom – między innymi skupia się na zagospodarowaniu czasu wolnego dzieciom z rodzin dysfunkcyjnych. Ponadto prowadzi Klub Młodych Twórców, który jest miejscem spotkań młodych ludzi i umożliwia:

- wymianę doświadczeń,
- wspomaganie i rozwijanie potencjału twórczego młodzieży,
- motywowanie młodzieży do samodzielnego poszukiwania różnych rozwiązań ich problemów,
- kreowanie liderów młodzieżowych,
- autokreację i pracę nad sobą,
- integrowanie młodzieży różnych środowisk , kultur i subkultur,
- propagowanie lokalnej kultury, elementów ludowości oraz turystycznych walorów naszego regionu w twórczej aktywności młodzieży,
- stowarzyszenie w swoich szeregach skupia wolontariuszy z różnych krajów i angażuje ich w działalność na rzecz społeczności lokalnej.



Biblioteka Publiczna im. Jarosława Iwaszkiewicza w Sępólnie Krajeńskim

Biblioteka pełni funkcję ogólnodostępnej biblioteki publicznej, która ma za zadanie upowszechniać wiedzę i kulturę w społeczeństwie.

W/w instytucja podejmuje również różnego rodzaju przedsięwzięcia skierowane do dzieci i młodzieży związane z profilaktyką uzależnień.



Biblioteka Publiczna
im J. Iwaszkiewicza w Sępólnie Krajeńskim

Centrum Kultury i Sztuki w Sępólnie Krajeńskim

Nadrzędnym celem działania CKiS jest pozyskanie i przygotowanie środowiska lokalnego do aktywnego uczestnictwa w kulturze oraz współtworzenie jej wartości. Ma w swojej ofercie zajęcia jako atrakcyjną formę spędzania czasu wolnego z dala od alkoholu i narkotyków. Zajęcia te skierowane są do dzieci i młodzieży i mają charakter edukacyjny, również w obszarze dotyczącym problemu uzależnienia.



Centrum Sportu i Rekreacji w Sępólnie Krajeńskim

Przedmiotem działalności Centrum Sportu i Rekreacji jest realizowanie zadań własnych Gminy Sępólno Krajeńskie z zakresu kultury fizycznej, sportu i rekreacji, m.in.:

- organizacja zajęć, zawodów, imprez sportowych, rekreacyjnych, turystycznych, propagowanie i realizacja wszystkich usług w zakresie sportu i masowej kultury fizycznej.



Dzięki współpracy z Centrum Sportu i Rekreacji Ośrodek Pomocy Społecznej organizuje różnego rodzaju przedsięwzięcia sportowe (Turniej „Pluszowy Miś”, Turniej Piłkarski „Dzikich Drużyn”, Turniej Piłki Siatkowej Gimnazjalistów) dla dzieci i młodzieży z terenu gminy Sępólno Krajeńskie mające na celu wskazanie alternatywnych form spędzania czasu wolnego z dala od wszelkiego rodzaju używek.

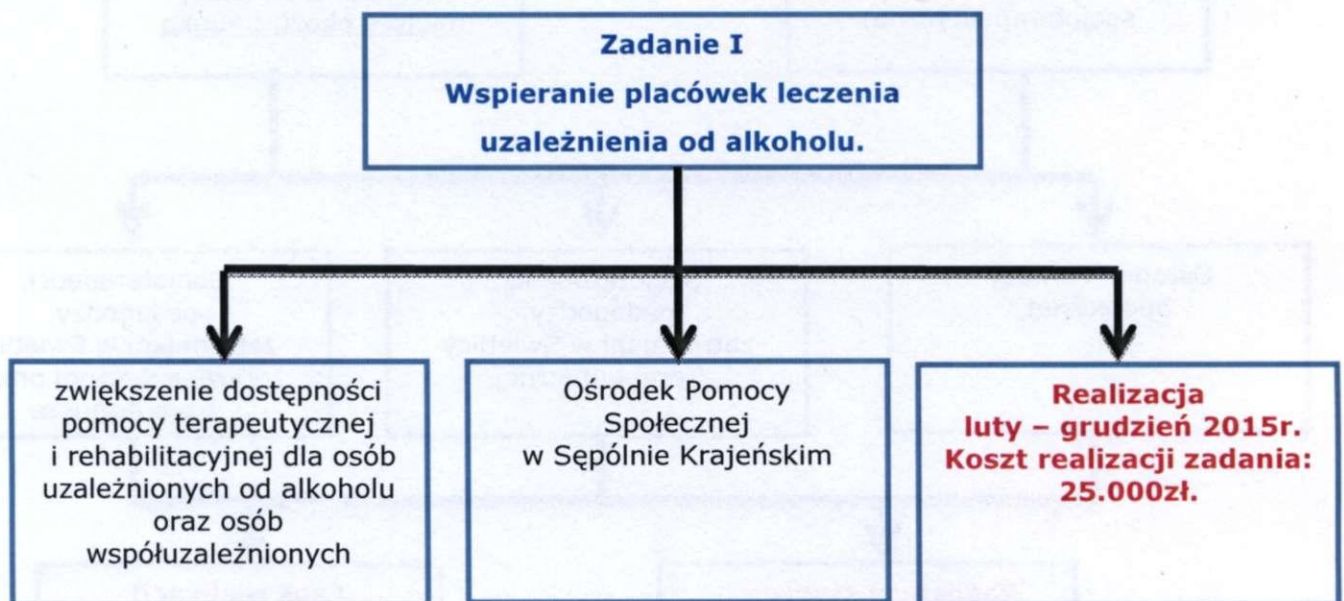
Rozdział V

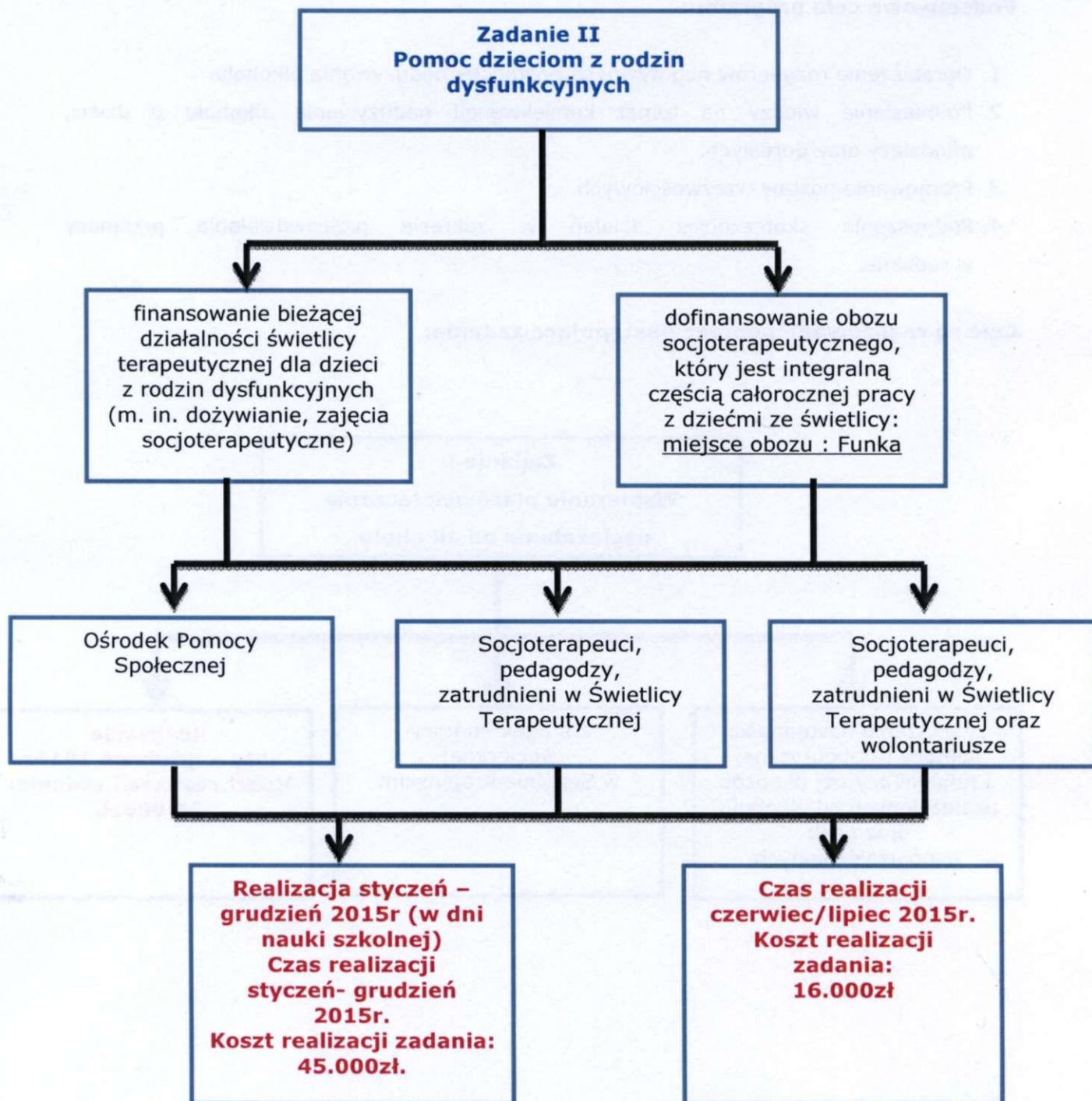
Przeciwdziałanie alkoholizmowi – cele, zadania.

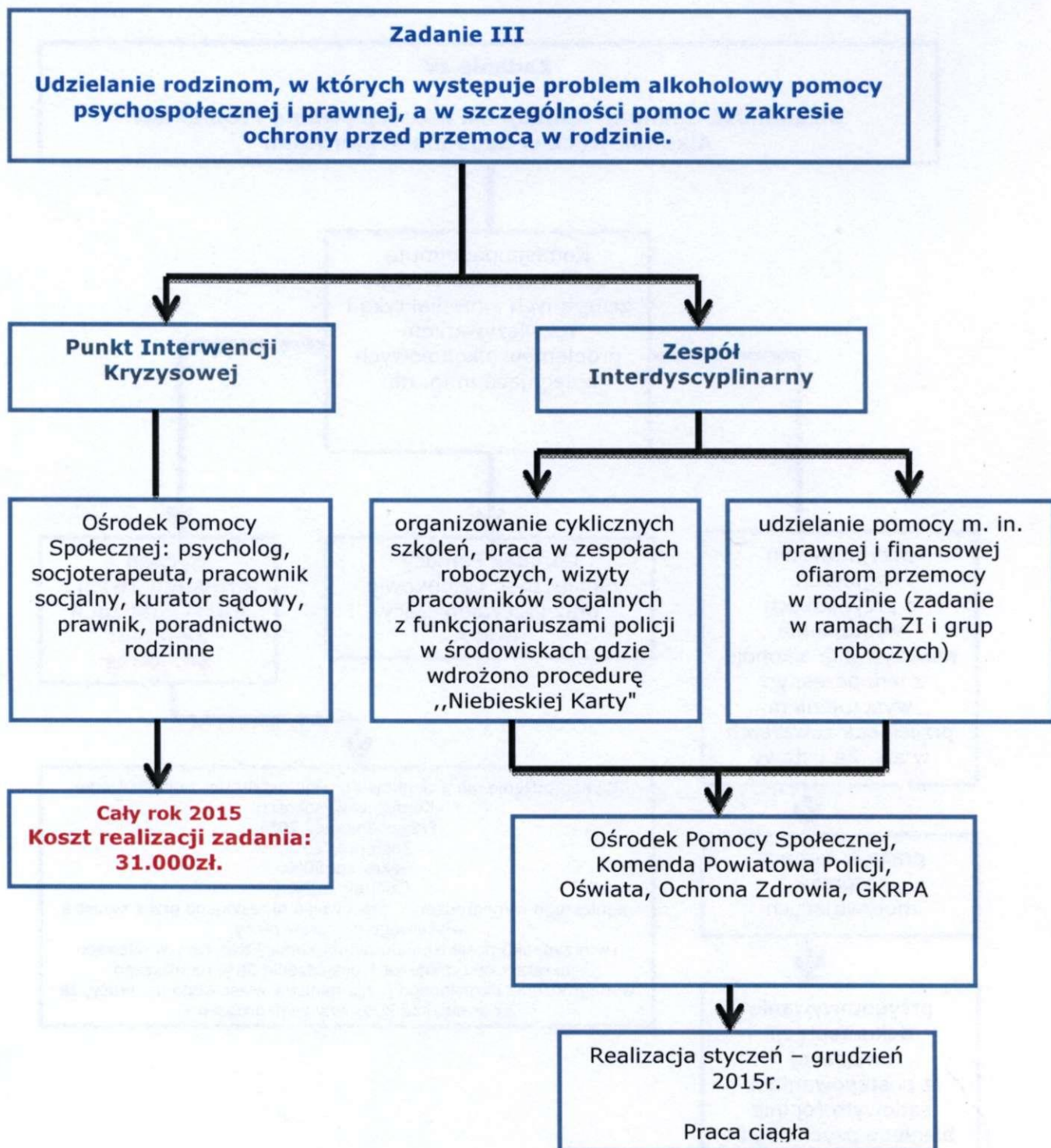
Podstawowe cele programu:

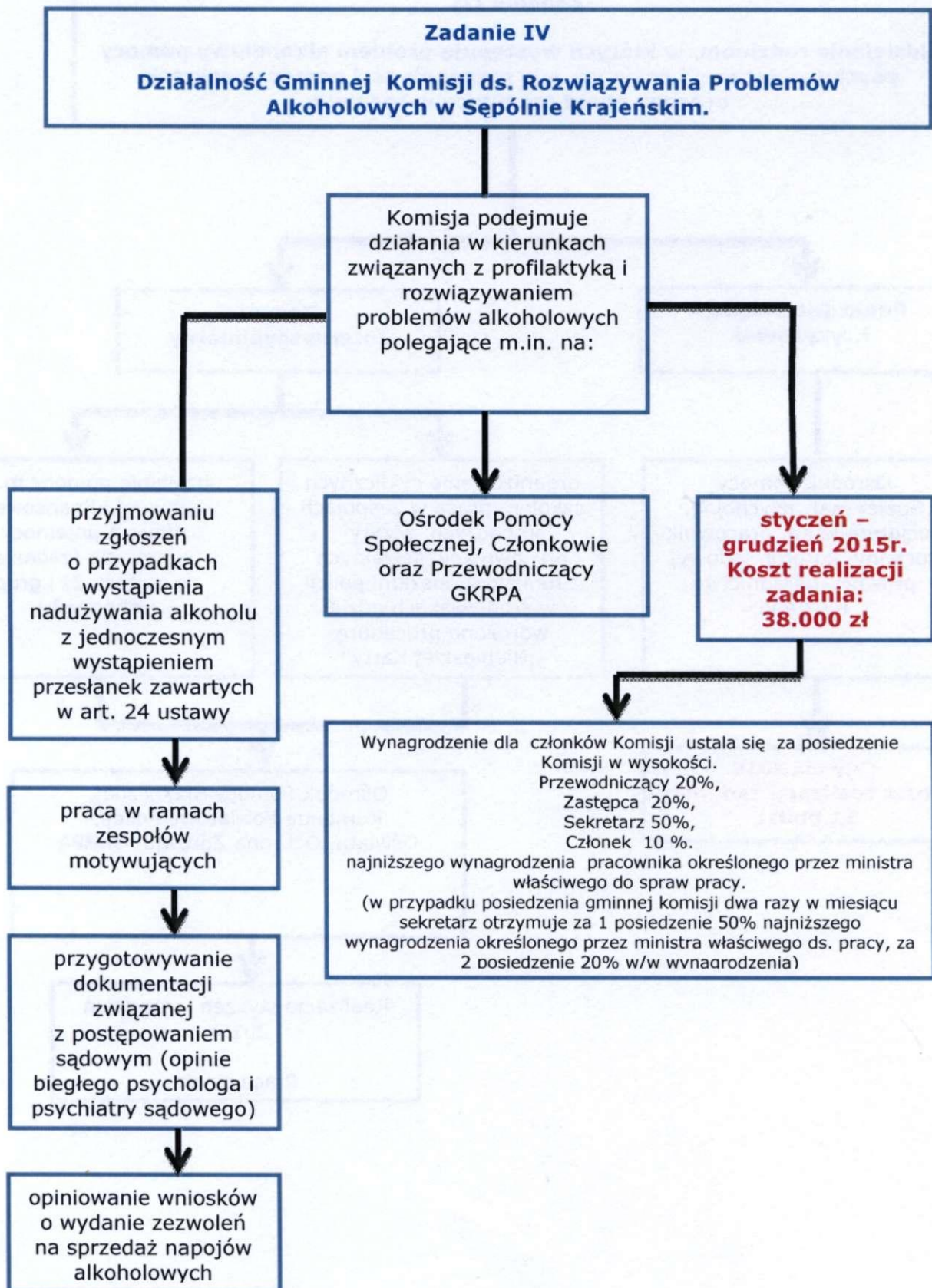
1. Ograniczenie rozmiarów negatywnych następstw nadużywania alkoholu.
2. Podniesienie wiedzy na temat konsekwencji nadużywania alkoholu u dzieci, młodzieży oraz dorosłych.
3. Promowanie postaw trzeźwościowych.
4. Podnoszenie skuteczności działań w zakresie przeciwdziałania przemocy w rodzinie.

Cele są realizowane poprzez następujące zadania:



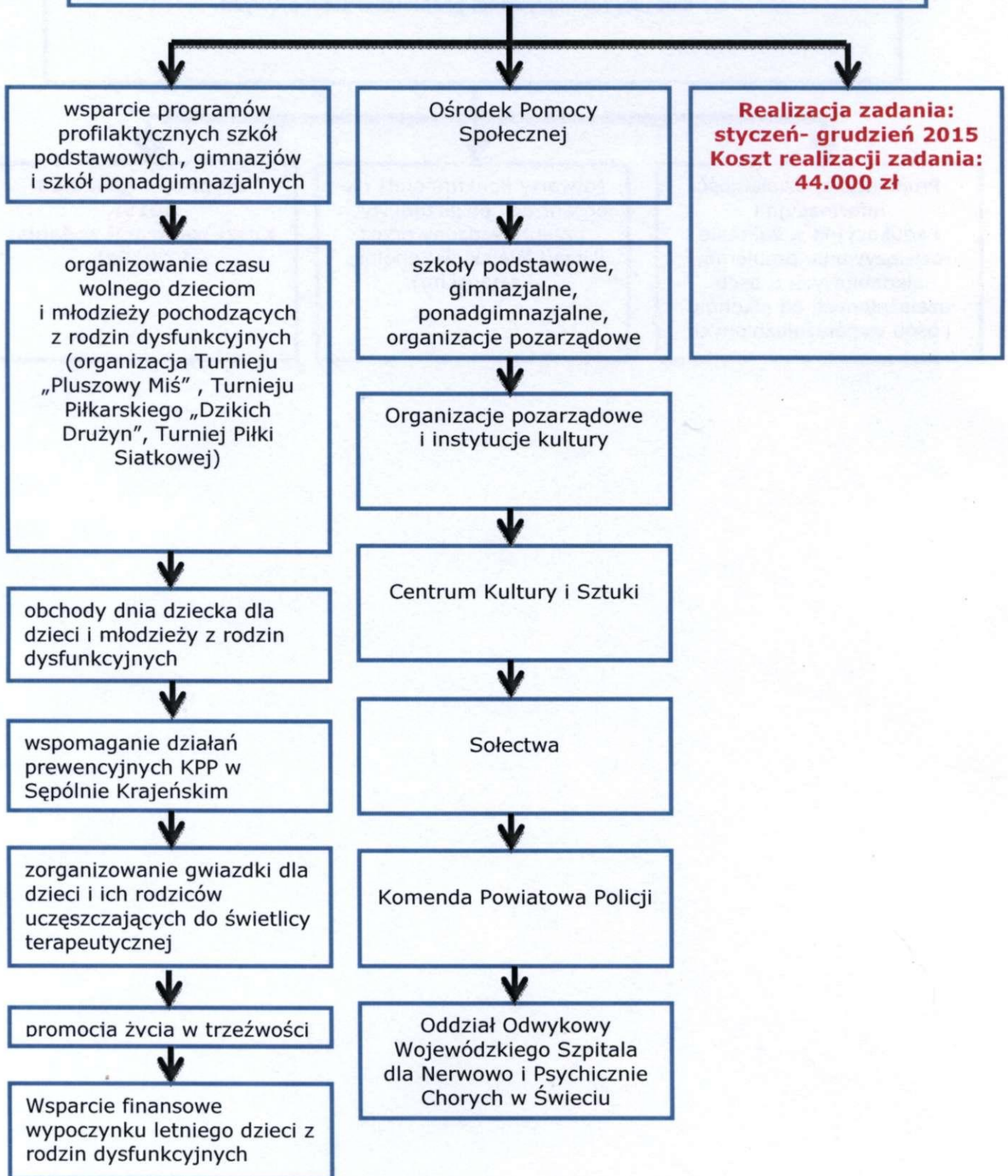






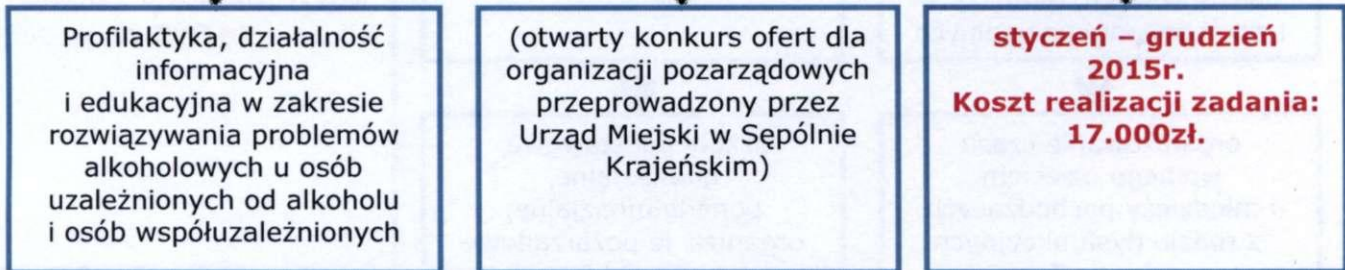
Zadanie V

Prowadzenie profilaktycznej działalności informacyjnej i edukacyjnej w zakresie rozwiązywania problemów alkoholowych i przeciwdziałania narkomanii, w szczególności dla dzieci i młodzieży, w tym prowadzenie pozalekcyjnych zajęć sportowych.



Zadanie VI

Wspomaganie działalności instytucji, stowarzyszeń i grup samopomocowych, służącej rozwiązywaniu problemów alkoholowych.



Rozdział VI

Przeciwdziałanie narkomanii – cele, zadania.

Podstawowe cele programu:

1. Zwiększenie poziomu wiedzy na temat negatywnych konsekwencji zażywania substancji psychoaktywnych oraz podkreślenie znaczenia działań profilaktycznych.
2. Zwiększenie zasobów profesjonalnie przygotowanych osób realizujących działalność profilaktyczną.
3. Współpraca z różnego rodzaju instytucjami zajmującymi się przeciwdziałaniem narkomanii.
4. Udzielanie rodzinom pomocy psychospołecznej.

Cele są realizowane poprzez następujące zadania:

Zadanie I

Wspomaganie działalności organizacji pozarządowych realizujących zadania związane z profilaktyką i rozwiązywaniem problemów narkomanii.

Prowadzenie kampanii edukacyjnych obejmujących problematykę narkomanii adresowanych w szczególności do określonych grup docelowych (młodzieży szkół gimnazjalnych i ponadgimnazjalnych)

Ośrodek Pomocy Społecznej,
Punkt Interwencji Kryzysowej,
Organizacje pozarządowe
(otwarty konkurs ofert przeprowadzony przez Urząd Miejski w Sępólnie Krajeńskim)

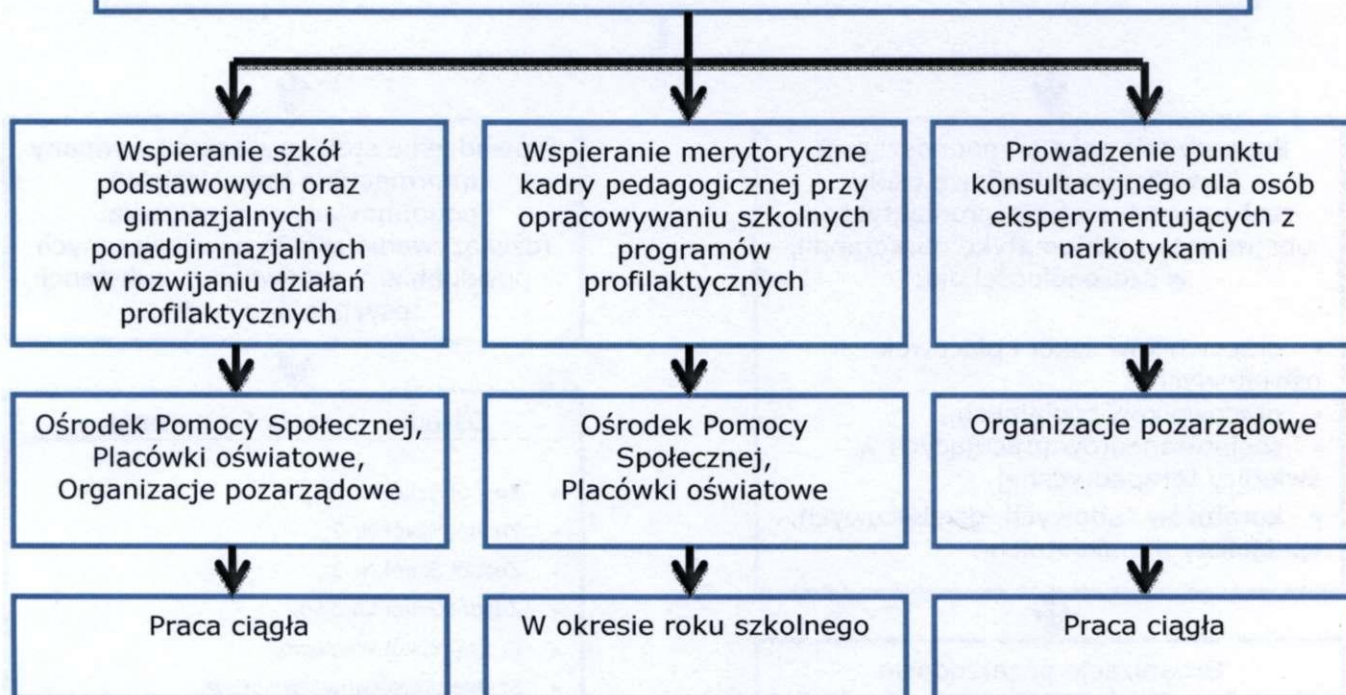
**styczeń- grudzień
2015r.**
**Koszt realizacji zadania:
14.000zł.**

Pomoc dla rodziców dzieci zażywających narkotyki poprzez:

- informowanie o formach pomocy dzieciom i młodzieży zażywającym narkotyki,
- wykrywanie zagrożeń narkotycznych występujących w rodzinach,
- uświadamianie członkom rodzin zagrożeń wynikających z narkomanii,
- dokonywanie przez pracowników socjalnych diagnozy sytuacji w rodzinach dotkniętych problemem narkomanii

Zadanie II

Podniesienie poziomu wiedzy społeczeństwa na temat problemów związanych z używaniem środków psychoaktywnych i możliwości zapobiegania zjawisku.



Zadanie III

Szkolenie grup zawodowych zaangażowanych w problematykę narkomanii, zwiększenie liczby kompetentnych realizatorów programów profilaktycznych.

Prowadzenie szkoleń podnoszących kwalifikacje zawodowe osób realizujących zadania profilaktyczne obejmujące problematykę narkomanii, w szczególności dla:

- pracowników szkół i placówek oświatowych,
- pracowników socjalnych,
- socjoterapeutów pracujących w świetlicy terapeutycznej,
- kuratorów sądowych, dzielnicowych, specjaliści ds. nieletnich

Organizacje pozarządowe
(koszty uwzględniono w zadaniu I)

styczeń- grudzień
2015r.

Prowadzenie stałego systemu wymiany informacji na temat działań podejmowanych w zakresie rozwiązywania problemów związanych z posiadaniem, zażywaniem substancji psychoaktywnych

Ośrodek Pomocy Społecznej,

- Zespół Szkół Nr 1,
- Zespół Szkół Nr 2,
- Zespół Szkół Nr 3,
- Zespół Szkół Lutowo,
- Zespół Szkół Wałdowo,
- Szkoła Podstawowa Wiśniewa,
- Szkoła Podstawowa Zalesie,
- Szkoła Podstawowa Zboże,
- Świetlica Terapeutyczna w Sępólnie Krajeńskim,
- Zespół Szkół Ponadgimnazjalnych w Sępólnie Krajeńskim,
- Liceum Ogólnokształcące w Sępólnie Krajeńskim,
- Komenda Powiatowa Policji,
- Niepubliczny Zakład Opieki Zdrowotnej „Doktor” w Sępólnie Krajeńskim,
- NZOZ SPAMED w Sępólnie Krajeńskim,
- Poradnia Psychologiczno-Pedagogiczna w Sępólnie Krajeńskim,
- Zespół Kuratorów Sądowych,
- Inne instytucje i organizacje pozarządowe,

styczeń- grudzień
2015r.

Rozdział VII

Wskaźniki monitoringu w 2015 roku i spodziewane efekty realizacji Programu:

1. liczba osób objętych terapią,
2. liczba osób objętych działaniami pomocowymi- m.in. współzależnieni, dzieci z grup ryzyka, osoby zagrożone wykluczeniem społecznym,
3. liczba dzieci, młodzieży i dorosłych objętych działaniami profilaktycznymi, edukacyjnymi i informacyjnymi.

Spodziewane efekty realizacji Programu:

Wzrost inicjatyw społeczności lokalnej podejmowanych na rzecz zapobiegania alkoholizmowi i narkomanii, zwłaszcza wśród dzieci i młodzieży jak również pomocy osobom uzależnionym.

1. Zwiększenie udziału dzieci i młodzieży w formach alternatywnego spędzania czasu wolnego.
2. Wzrost wiedzy mieszkańców gminy na temat możliwości uzyskania pomocy.
3. Pogłębienie wiedzy o zjawisku przemocy domowej i sposobach radzenia sobie z tym problemem.
4. Zwiększenie wiedzy młodzieży i dorosłych na temat negatywnych skutków uzależnień.
5. Zmiana stereotypów utrudniających świadczenie pomocy osobom tego wymagających.

Rozdział VIII

Źródła finansowania programu

Gminny Program Profilaktyki i Rozwiązywania Problemów Alkoholowych oraz Przeciwdziałania Narkomanii na rok 2015 będzie realizowany przez cały rok kalendarzowy w ramach środków finansowych, stanowiących dochody z tytułu zezwoleń na sprzedaż napojów alkoholowych (100% wydatków). Plan budżetu na 2015 rok to kwota 230.000 złotych. Kwota ta jest niższa aż o 40.000zł niż w roku ubiegłym.

Sposób kontroli realizacji programu.

Nadzór nad realizacją Gminnego Programu Profilaktyki i Rozwiązywania Problemów Alkoholowych oraz Przeciwdziałania Narkomanii na rok 2015 sprawuje Dyrektor Ośrodka Pomocy Społecznej.

Dyrektor Ośrodka Pomocy Społecznej składa roczne sprawozdanie merytoryczno-finansowe z wykonania programu Burmistrzowi Sępólna Krajeńskiego oraz Radzie Miejskiej w Sępólnie Krajeńskim.

**PRZEWODNICZĄCY
RADY MIEJSKIEJ**

Kazimierz Jagodziński