



**Państwowe Gospodarstwo Leśne
Lasy Państwowe**

NADLEŚNICTWO LUTÓWKO

Lutówko, czerwiec 2023 r.

www.lasy.gov.pl

Siedziba Nadleśnictwa Lutówko



Położenie

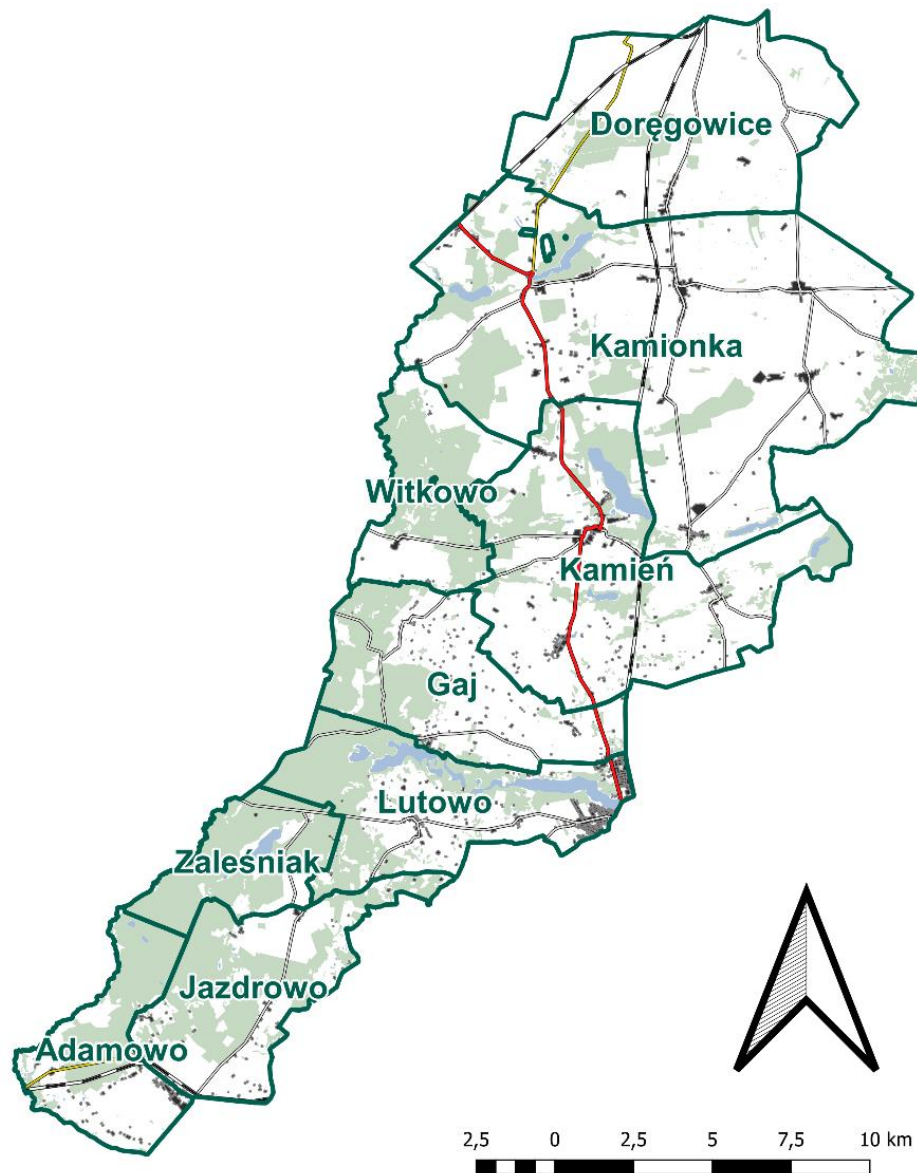
Nadleśnictwo Lutówko położone jest w Regionalnej Dyrekcji Lasów Państwowych w Toruniu, na terenie województwa kujawsko-pomorskiego w gminach: Kamień Kraj., Sępólno Kraj., Więcbork oraz województwa pomorskiego w gminach Chojnice i Człuchów. Siedziba Nadleśnictwa znajduje się na terenie wsi Lutówko.



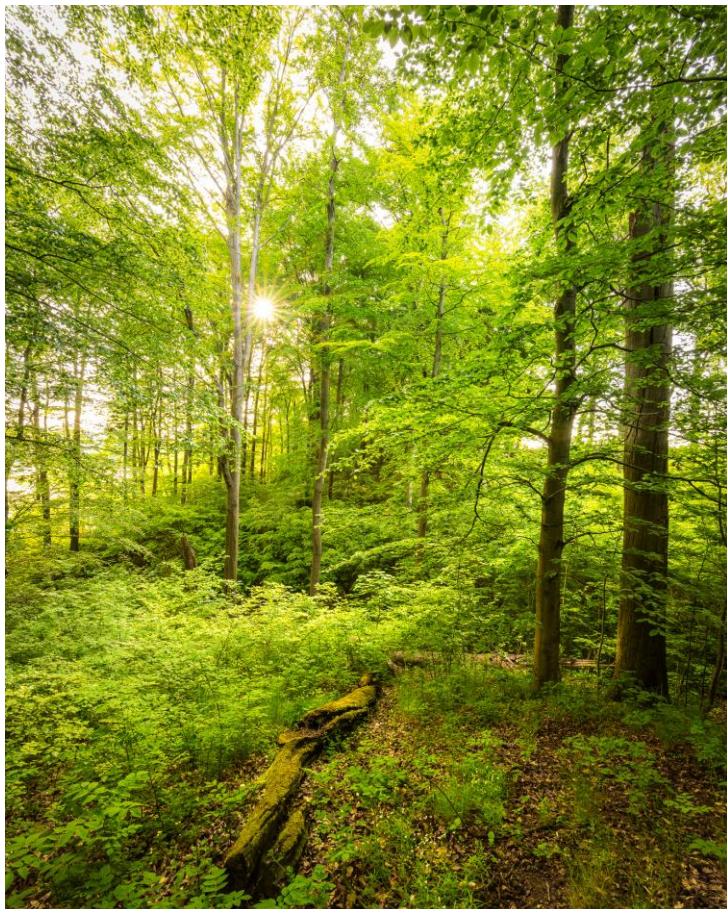
Informacje ogólne

Nadleśnictwo Lutówko zajmuje powierzchnię 10064,55 ha, na którą składa się 9 leśnictw.

**W 2022 roku
kupiliśmy
10,58 ha gruntów.**



W 2023 roku nadal jesteśmy zainteresowani zakupem gruntów



Masz las lub grunt
do zalesienia
i chcesz go sprzedać?



1

Sprawdź w zasięgu jakiego nadleśnictwa znajduje się grunt, ustal numer działki ewidencyjnej.

2

Sprawdź, czy las/grunt spełnia warunki. Skontaktuj się z nadleśnictwem, przedstaw mu ofertę sprzedaży.

3

Nadleśnictwo oceni przydatność oferowanego gruntu i zleci rzeczoznawcy wycenę wskazanej działki oraz zaproponuje cenę nabycia.



Kupując nowe grunty, Lasy Państwowe realizują założenia Krajowego Programu Zwiększania Lesistości, opracowanego przez Instytut Badawczy Leśnictwa.



Do 2050 r. lesistość Polski zwiększy się do 33%, tym samym zwiększy się bezpieczeństwo klimatyczne kraju.

Zakup gruntów – informacje szczegółowe

Rodzaj gruntów i warunki ich zakupu określa ustawa o lasach.

Art. 37 wymienia, że Lasy Państwowe mogą nabyć „lasy, grunty przeznaczone do zalesienia lub inne grunty lub nieruchomości, jeżeli jest to uzasadnione potrzebami gospodarki leśnej i nie narusza interesu Skarbu Państwa”. W praktyce, w szczególności będą to grunty sąsiadujące z obszarami zarządzanymi przez Lasy Państwowe, przylegające do nich.

Cena zakupu jest uzależniona od wielu czynników, m.in. od położenia i kształtu działki, gatunków drzew, które na niej rosną, wieku i stanu sanitarnego drzewostanu. Każdy zakup na rzecz Skarbu Państwa poprzedza wycena rzeczoznawcy majątkowego.

Prowadzone zalesienia na gruntach porolnych



Ochrona przyrody

Krajeński Park Krajobrazowy

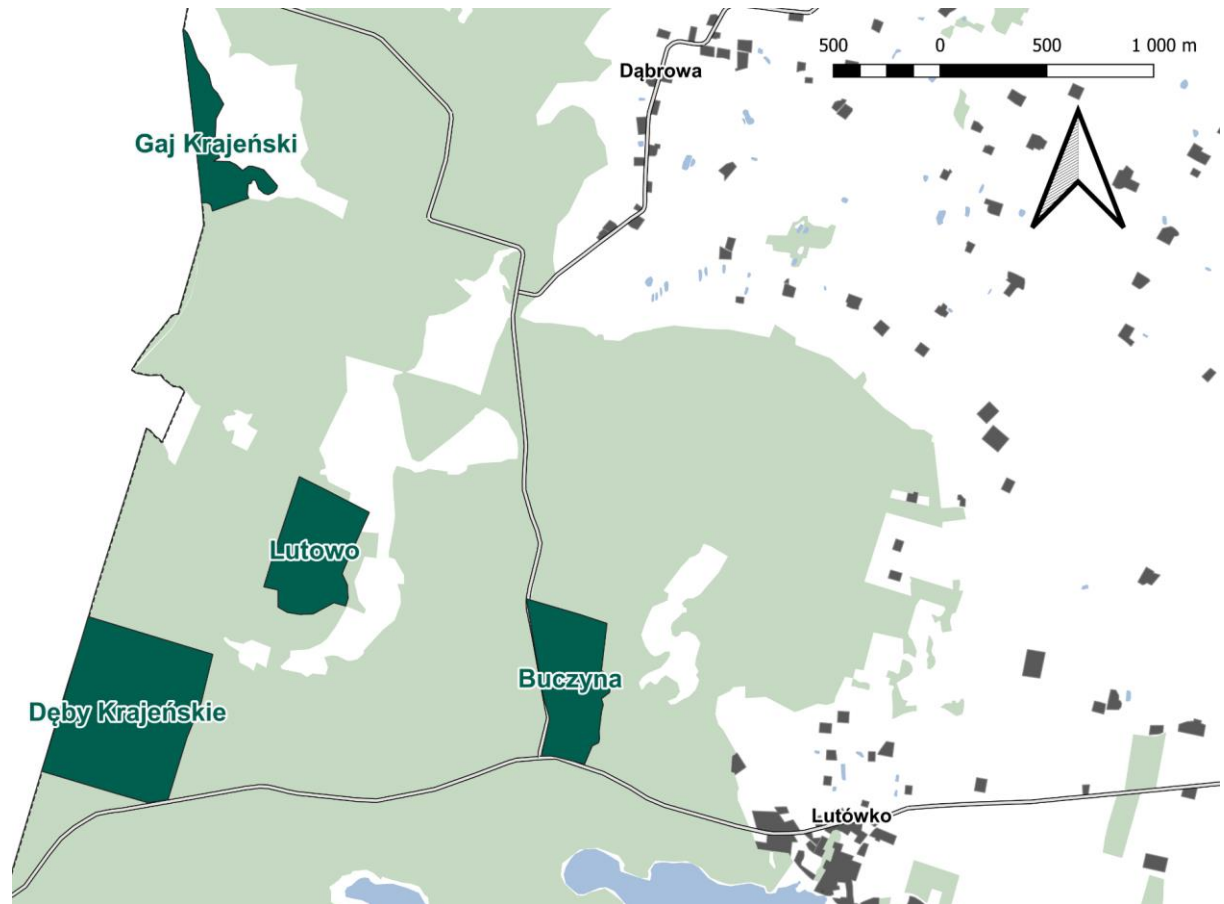
Utworzony został w 1998 roku. Zajmuje północno-zachodnią część obszaru województwa kujawsko-pomorskiego. Jest to Park o największej powierzchni w województwie – niemal 75 tys. ha. Położony jest na terenie pięciu wybitnie rolniczych gmin: Więcbork, Kamień Krajeński, Mrocza, Sępólno Krajeńskie oraz Sośno. Prawie cały teren Nadleśnictwa Lutówko leży w jego zasięgu.



Rezerwy przyrody

Rezerwy to wydzielone obszary o szczególnych wartościach przyrodniczych, zachowane w stanie naturalnym lub mało zmienionym.

Ograniczamy tam gospodarkę leśną. Na terenie naszego nadleśnictwa mamy **4 rezerwy przyrody o łącznej powierzchni ok. 100 ha.**





Ochrona strefowa ptaków

Na terenie Nadleśnictwa Lutówko objęte ochroną strefową są 2 gatunki ptaków:

- bielik (*Haliaeetus albicilla*),
- kania czarna (*Milvus migrans*).

Dla bielika powierzchnia strefy ochrony całorocznej wynosi 13,94 ha, natomiast powierzchnia strefy ochrony okresowej wynosi 40,99 ha.

Dla kani czarnej powierzchnia strefy ochrony całorocznej wynosi 3,90 ha, natomiast powierzchnia strefy ochrony okresowej wynosi 30,05 ha.

Obrączkowanie bielików

W maju 2022 roku na terenie naszego nadleśnictwa Komitet Ochrony Orłów za zgodą Regionalnej Dyrekcji Ochrony Środowiska w Bydgoszczy dokonał po raz kolejny obrączkowania bielików.



fot. A. Jankiewicz

Obrączkowanie ptaków ma na celu poznanie ich biologii, przez co pomaga je zrozumieć, a w konsekwencji lepiej chronić.

Obszar Natura 2000 „Dolina Łobżonki”

Na terenie naszego nadleśnictwa wyznaczony jest jeden obszar Natura 2000 - **Specjalny Obszar Ochrony Siedlisk Natura 2000 „Dolina Łobżonki”**. Obszar chroni rzekę Łobżonkę wraz z fragmentami dopływów - Lubczą i Orlą oraz tereny do nich przyległe, stanowiąc jeden z najcenniejszych obszarów przyrodniczych na Pojezierzu Krajeńskim. Osią obszaru jest około 60 kilometrowa dolina rzeki Łobżonki od okolic Białobłocia i Lutówka aż po dolinę rzeki Noteć (poniżej Osieka n/Notecią).

Aktualnie trwają prace nad Planem Zadań Ochronnych dla Doliny Łobżonki, które koordynuje Regionalna Dyrekcja Ochrony Środowiska w Poznaniu.

Rzeka Łobżonka



Użytki ekologiczne

Użytki ekologiczne to zwykle obiekty o niewielkiej powierzchni – małe oczka wodne, śródpolne kępy drzew i krzewów, torfowiska, bagna.

To pozostałości ekosystemów, mające znaczenie dla zachowania różnorodności biologicznej.

W naszym Nadleśnictwie znajduje się 26 użytków ekologicznych o łącznej powierzchni 211,58 ha.



Pomniki przyrody

Pomniki przyrody to zwykle pojedyncze okazy przyrody ożywionej bądź nieożywionej. Najczęściej występującymi w lasach pomnikami przyrody są najstarsze i największe drzewa. Na terenie naszego nadleśnictwa występują następujące pomniki przyrody:

- pojedyncze drzewa – 22 szt.,
- grupy drzew – 12 szt.,
- głąz narzutowy – 1 szt.,
- pomnik powierzchniowy – 1 szt. (5,93 ha).

Drzewa uznane za pomniki przyrody to głównie dęby o okazałych rozmiarach – nawet do 650 cm obwodu oraz wysokości niemal 40 metrów. Głąz narzutowy znajduje się na terenie leśnictwa Gaj. Obwód pomnika to 352 cm.

Powierzchniowy pomnik przyrody znajduje się na terenie leśnictwa Lutowo. Jest to fragment drzewostanu dębowego z domieszką buka o powierzchni 5,93 ha, średni obwód pnia drzew to 260 cm.

Pomnik przyrody



Mała retencja

Nadleśnictwo Lutówko w 2021 roku zrealizowaliśmy zadania z projektu współfinansowanego ze środków UE, który nadzorowany jest przez Centrum Koordynacji Projektów Środowiskowych, pn.: „Kompleksowy projekt adaptacji lasów i leśnictwa do zmian klimatu – mała retencja oraz przeciwdziałanie erozji wodnej na terenach nizinnych”.



Efekty naszych działań

Głównym celem przedmiotowych zadań inwestycyjnych jest **kształtowanie i „wzmocnienie” właściwych stosunków wodnych.**

Na zdjęciu
leśnictwo Kamień
wiosną 2023 r.



Szkody od wiatru w 2022 roku

W okresie zimowym silne wiatry spowodowały szkody w Nadleśnictwie Lutówko w ilości **około 53 tys. m³ drewna**. To **około $\frac{3}{4}$ naszego rocznego planowanego pozyskania drewna**.



Ochrona lasu

Szkody od bobrów

Obserwujemy stały wzrost szkód ze strony bobrów, zwłaszcza w leśnictwach: Gaj, Jazdrowo, Lutowo. Szkody inwentaryzowane są w uprawach, młodnikach i drzewostanach starszych. Populacja tego gatunku na terenie nadleśnictwa systematycznie wzrasta. **Łączna powierzchnia szkód wyrządzonych przez bobry w drzewostanach wynosi około 90 ha.**

Szacowana liczba osobników w nadleśnictwie : 426

Czynne elementy stanowisk:

- Nory - 167 szt.
- Tamy - 58 szt.
- Magazyny - 17 szt.
- Żeremia - 48 szt.



W celu ograniczenia szkód od bobrów w miarę możliwości finansowych podejmujemy działania ochronne, takie jak zabezpieczanie pojedynczych drzew siatką lub grodzenie zagrożonych fragmentów upraw.

Jednak działania takie są bardzo kosztowne i nie do końca skuteczne, a wszystkich drzew nie jesteśmy w stanie zabezpieczyć.



Szkody w drzewostanach świerkowych kornik drukarz

Na terenie naszego nadleśnictwa zmagamy się z problemem zamierania świerka. Czynna ochrona przed tym groźnym szkodnikiem polega przede wszystkim na:

- wyznaczaniu i terminowym usuwaniu drzew zasiedlonych przed wylotem owadów,
- bieżące usuwanie świeżych wywrotów i złomów,
- stosowaniu pułapek feromonowych do odłowu,
- wywóz na bieżąco pozyskanego surowca.



Szkody w drzewostanach sosnowych kornik ostrożny

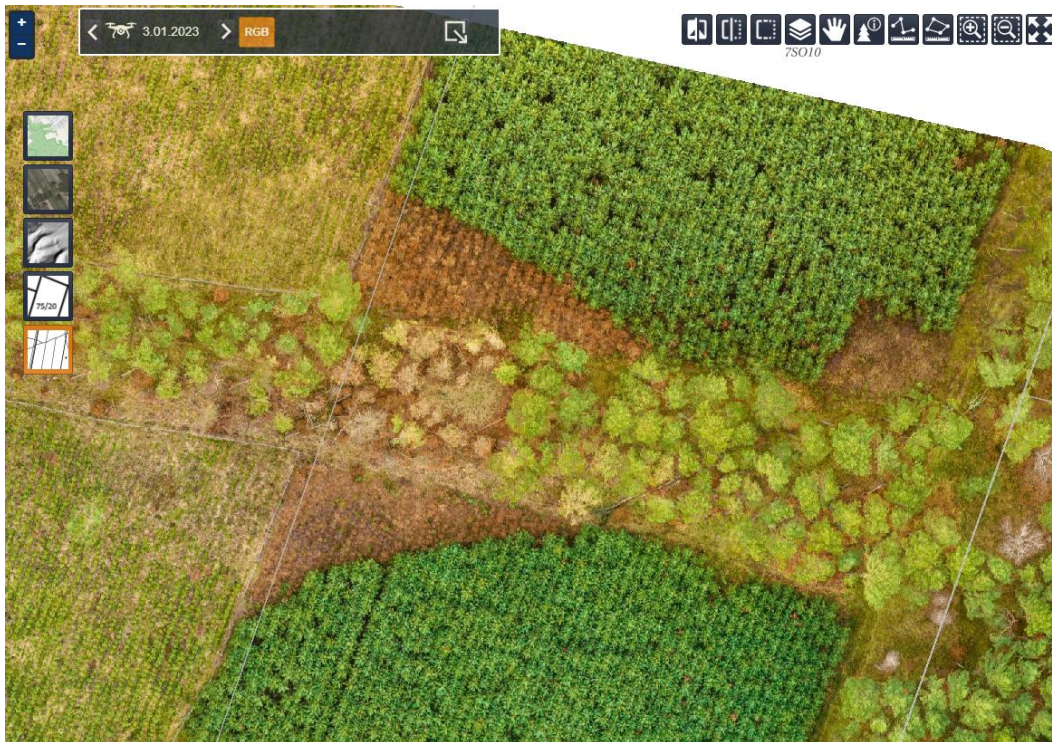
Nowy problem na terenie naszego nadleśnictwa. Kornik atakuje sosny na lepszych siedliskach. Czynna ochrona przed tym groźnym szkodnikiem polega przede wszystkim na:

- wyznaczaniu i terminowym usuwaniu drzew zasiedlonych przed wylotem owadów,
- bieżące usuwanie świeżych wywrotów i złomów,
- wywóz na bieżąco pozyskanego surowca.





Wykorzystanie drona do monitoringu lasu



Ochrona przeciwpożarowa

Lasy nadleśnictwa zaliczono do III, czyli najniższej kategorii zagrożenia pożarowego. Składa się na to obecność słabo uczęszczanych szlaków komunikacyjnych.

W dniu 21 marca 2022 koło południa osoba postronna zauważyła ogień na terenie leśnictwa Lutowo. Skończyło się na pożarze suchych traw na powierzchni około 1,00 ha oraz 0,18 ha uprawy leśnej.



Ochrona przeciwpożarowa

W okresie od 01.01.2015 r. na terenie zarządzanym przez nadleśnictwo miały miejsce 3 pożary, które obejmowały łączną powierzchnię 0,69 ha. Przyczyną powstania pożarów była nieostrożność w posługiwaniu się ogniem, podpalenie oraz przyczyny nieustalone.

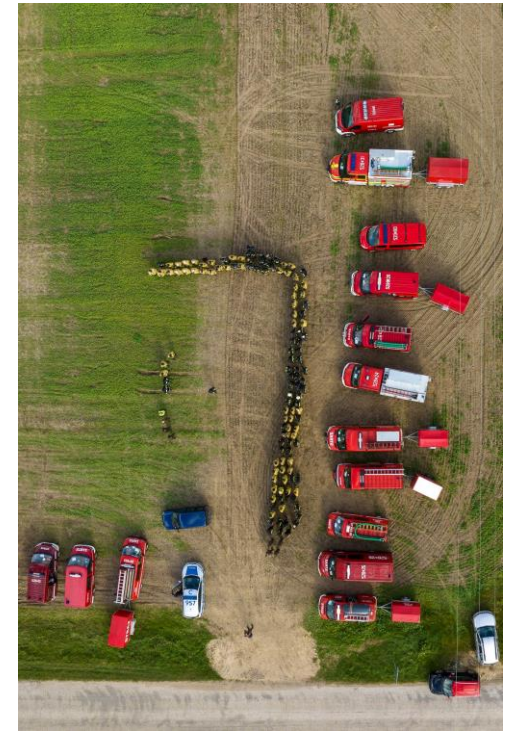


Skutki wypalania traw



Wspólne manewry - KRAJEŃSKIE NIWY 2022

Do akcji zadysponowano 28 zastępów z powiatu sępoleńskiego i nakielskiego – głównie jednostek OSP. Wodę z rzeki Kamionki udało się dostarczyć w okolice symulowanego pożaru na odległość niemal 3 kilometrów.



Wspólne manewry - KRAJEŃSKIE NIWY 2022



Gospodarka szkółkarska

W Nadleśnictwie Lutówko znajduje się szkółka leśna w Doręgowicach o powierzchni całkowitej 6,48 ha. Prowadzona jest tam uprawa polowa na 9 kwaterach. **Rocznie na szkółce hoduje się około 2,3 miliona sztuk sadzonek.** Głównie są to gatunki drzew lasotwórczych – około 1 mln szt. dębu, po 0,5 mln buka i sosny, natomiast 0,3 mln to pozostałe gatunki. Takie ilości pokrywają zapotrzebowanie nadleśnictwa i innych właścicieli lasów.



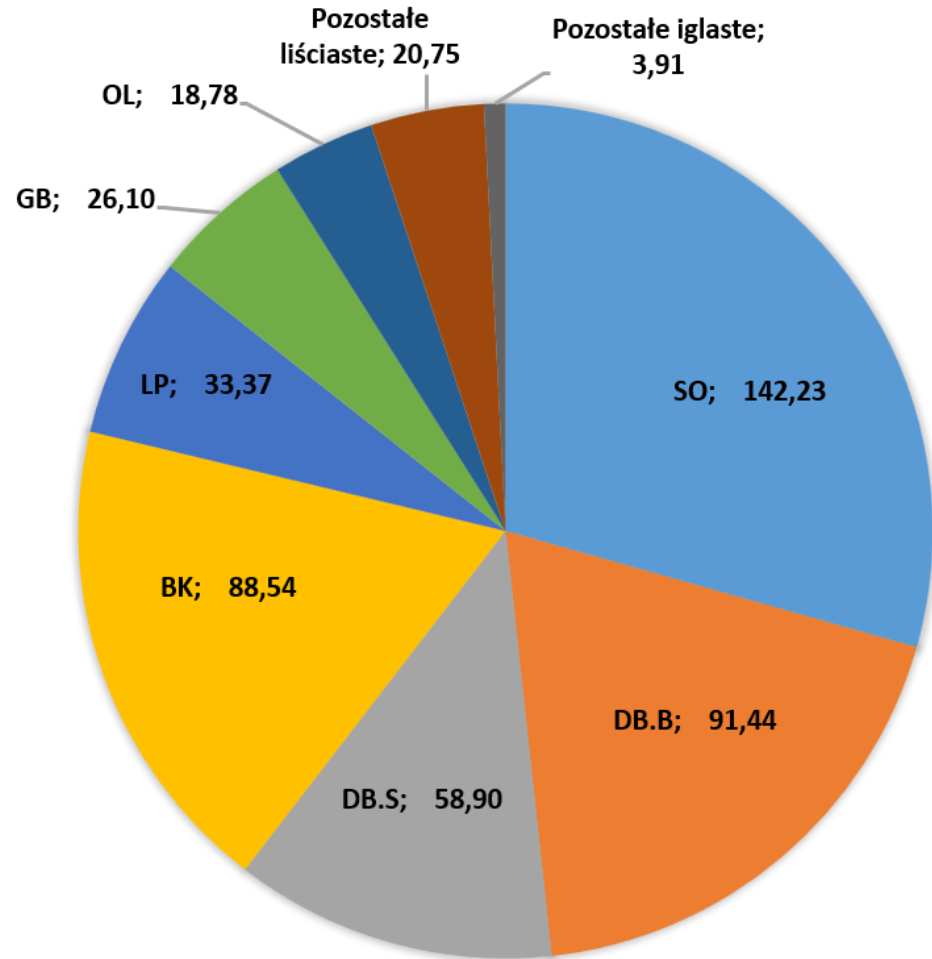
Prace na szkółce leśnej w Doręgowicach



Ilość wysadzonych sadzonek w 2023 r. wg gatunków (tys. szt.)

Razem blisko
500 tys. sadzonek.

Posadziliśmy
około 60 ha
nowego pokolenia
lasu.



Sadzenie młodego pokolenia lasu



Sadzenie młodego pokolenia lasu



Prowadzone przez nas prace z pozyskania drewna dostarczają drewna opałowego dla lokalnej społeczności



Prowadzone przez nas prace z pozyskania drewna dostarczają drewna opałowego dla lokalnej społeczności

Rok	Sprzedaż detaliczna drewna opałowego w m3
2020	2070
2021	1996
2022	6157

Zabezpieczenie lokalnych szlaków komunikacyjnych tablicami ostrzegawczymi

WZÓR ZNAKU ZAKAZU WSTĘPU DO LASU



Gospodarka łowiecka

Nadleśnictwo Lutówko nadzoruje gospodarkę łowiecką w pięciu obwodach dzierżawionych przez koła łowieckie na powierzchni ponad 33 tys. ha oraz prowadzi gospodarkę na terenie obwodu wyłączzonego z dzierżawy, tworzącego Ośrodek Hodowli Zwierzyny. Obecnie zajmuje on powierzchnię 17,3 tys. ha, z czego ponad połowę stanowią lasy mieszane z bogatym podszytem stanowiącym doskonałe schronienie dla zwierzyny.



Szkody łowieckie

Powierzchnia zredukowana szkód
łowieckich na zarządzanym przez
nas terenie w sezonie 2022/2023
to 82,4 ha
(w tym 64,9 ha OHZ Lutówko).

Kwota odszkodowań
to około 390 tys. zł
(w tym 290 tys. zł OHZ Lutówko)



Realizacja planów łowieckich

REALIZACJA RPŁ W SEZONIE ŁOWIECKIM 2022/2023 W OBWODACH ŁOWIECKICH
DZIERŻAWIONYCH I OHZ LP NADLEŚNICTWO LUTÓWKO

Gatunek zwierzyny

JELEŃ		DANIEL		SARNA		DZIK	
Plan	Wykonanie	Plan	Wykonanie	Plan	Wykonanie	Plan	Wykonanie
274	232	71	71	286	271	322	529

Odstrzał sanitarny dzików w obwodach łowieckich dzierżawionych i OHZ LP
w sezonie łowieckim 2022/2023 łącznie 269 szt.

Edukacja

Na terenach leśnych realizowane są nietypowe, ale zawsze atrakcyjne lekcje przyrody. Korzystają z tej oferty okoliczne szkoły, a także grupy wycieczkowe.

Edukacja bardzo dobrze koresponduje z rekreacją i wypoczynkiem na łonie natury. Łącznie liczba osób biorących udział w różnego typu spotkaniach z leśnikami z Nadleśnictwa Lutówko wynosi około 2 tys. rocznie.

W działalności edukacyjnej wykorzystujemy:

- kompleksy leśne do realizacji uzgodnionych tematów zajęć,
- obiekty gospodarki łowieckiej,
- szkółkę leśną,
- terenowy ośrodek edukacji ekologicznej Lutówko Młyn.

Udział w majówce organizowanej przez Szkołę Podstawową nr 1 w Sępólnie Krajeńskim



Udział w dożynkach powiatowo-gminnych 2022 w Sępólnie Krajeńskim



Wspólnie z Krajeńskim Parkiem Krajobrazowym zorganizowaliśmy akcję zbierania grzybów



Posadź swoje drzewko – rozdajemy sadzonki



W kwietniu 2022 roku
rozdaliśmy około
6 tys. sadzonek



Sprzedaż choinek – zimowy piknik na szkółce leśnej w Doręgowicach



Możliwość wyboru
i zakupu świeżej
choinki w atrakcyjnych
cenach



Akcja charytatywna – zimowy piknik na szkółce leśnej w Doręgowicach



5660 zł i 5 euro –
tyle udało się zebrać
i przekazać chorej
Eleonorce



Niestety prowadzone przez nas działania edukacyjne oraz informacyjne wśród dzieci i młodzieży nie zawsze przekładają się na zachowanie osób dorosłych





Szkodnictwo leśne

Kradzieże i zniszczenie mienia:

stwierdzono 1 przypadek kradzieży słupów z tablicami o znaczeniu drogowym o wartości 1 189,95 zł.

Kradzieże drewna:

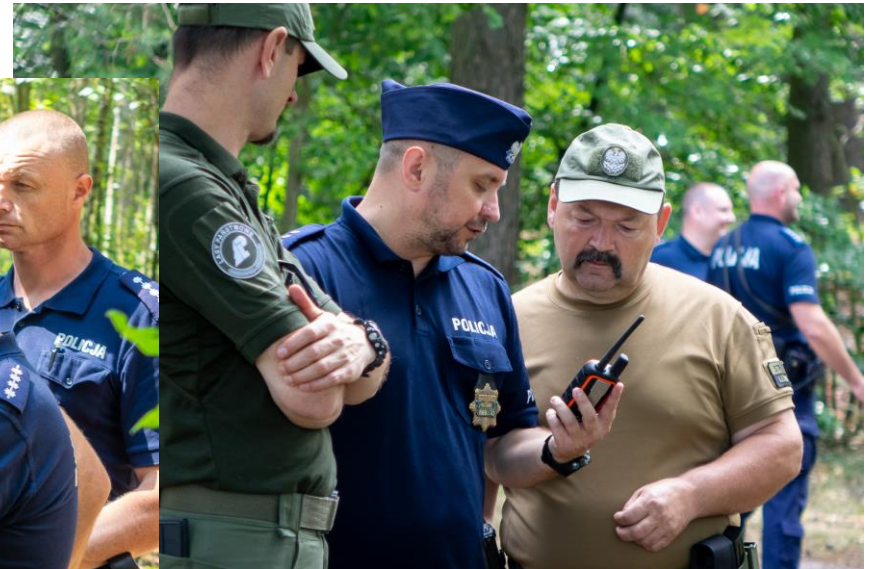
stwierdzono 4 przypadki kradzieży drewna (3 przestępstwa, 1 wykroczenie) na łączną masę 16,49 m³ i wartości 4 586, 00 zł;

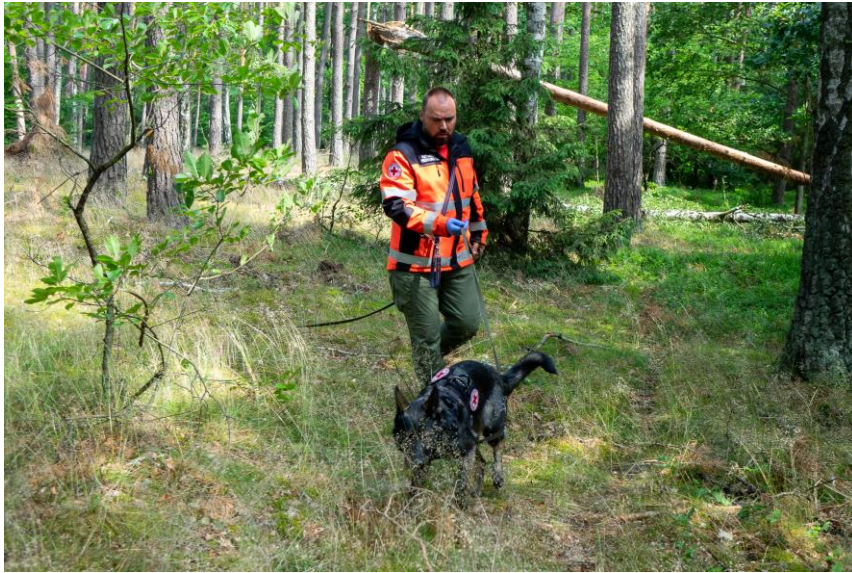
Postępowanie w sprawach o wykroczenia:

- wszczęto 8 postępowań w sprawach o wykroczenia;
- nałożono 8 mandatów karnych;
- udzielono 51 pouczeń;
- 1 wyrok skazujący;

Ćwiczenia z policją

Komenda Powiatowa Policji w Sępólnie Krajeńskim oraz funkcjonariusze z psami służbowymi wchodzącymi w skład I Strefy Przewodników Psów Służbowych Policji KWP w Bydgoszczy i Grupa Ratownictwa Specjalnego PCK Trójmiasto.









Razem remontujemy nasze drogi

Współdział w realizacji remontów i modernizacji dróg jednostek samorządu terytorialnego – środki z funduszu leśnego:

- 50 tys. zł dla Gminy Sępólno Krajeńskie,
- 100 tys. zł dla Gminy Kamień Krajeński,
- 1 699,8 tys. zł dla Powiatu Sępoleńskiego.

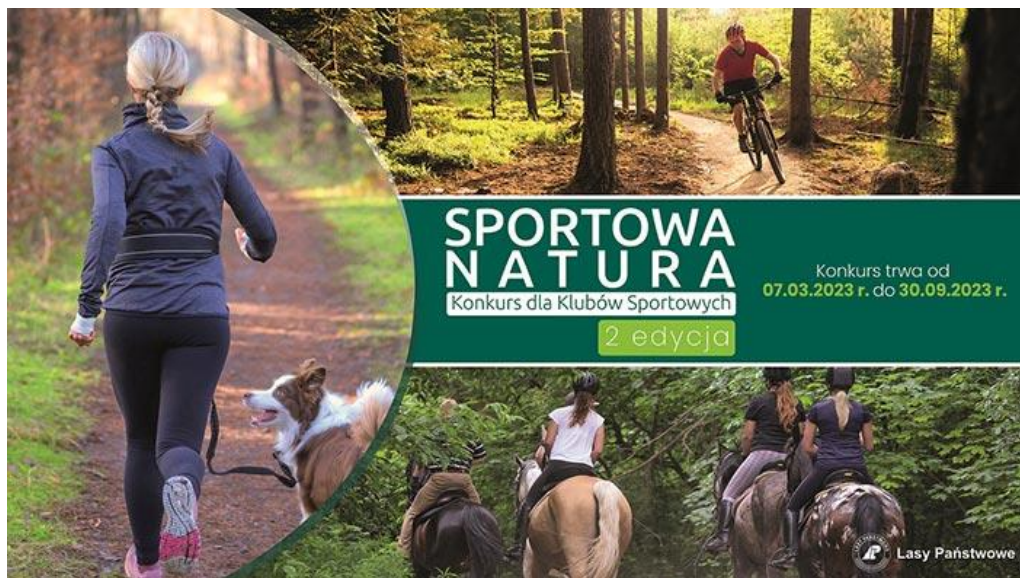




Nasze plany

Prowadzimy ustalenia dotyczące gospodarki w naszych lasach w kolejnym dziesięcioleciu, na lata 2025-2034.





Leśne konkursy





**Państwowe Gospodarstwo Leśne
Lasy Państwowe**

Dziękujemy za uwagę

www.lasy.gov.pl