

ta

Urząd Gminy w Sępólnie Kraje.
SEKRETARIAT
7539
zpl. 15-04-2020
Il. zal. 2
Podpis: [signature]

2020-04-15
P. P. [signature]



**CENTRUM
SPORTU I REKREACJI**
SĘPÓLNO KRAJEŃSKIE

**PROBLEMATYKA ZABEZPIECZENIA POTRZEB
SPORTOWO – REKREACYJNYCH MIESZKAŃCÓW GMINY
SĘPÓLNO KRAJEŃSKIE W ZAKRESIE DZIAŁALNOŚCI
CENTRUM SPORTU I REKREACJI**



LUTY 2020

S P I S T R E Ś C I

- I. Ogólna charakterystyka jednostki.**
- II. Obiekty zarządzane przez Centrum Sportu i Rekreacji
 oraz ich wykorzystanie w 2019 roku.**
- III. Działalność sportowo – rekreacyjna w 2019 roku.**
- IV. Informacja o przygotowaniu Gminy Sępólno Krajeńskie
 do sezonu turystycznego 2020.**
- V. Inwestycje i remonty w 2019.**
- VI. Plany na przyszłość.**

I. OGÓLNA CHARAKTERYSTYKA JEDNOSTKI

Zgodnie z uchwałą z dnia 27.09.2012 Nr XXV/163/12 Rady Miejskiej w Sępólnie Krajeńskim w sprawie przekształcenia samorządowego zakładu budżetowego pod nazwą Centrum Sportu i Rekreacji w jednostkę budżetową pod nazwą Centrum Sportu i Rekreacji z dniem 1 października 2012 została utworzona jednostka budżetowa pod nazwą Centrum Sportu i Rekreacji z siedzibą w Sępólnie Krajeńskim przy ulicy Chojnickiej 19.

Przedmiotem działalności CSiR jest realizowanie zadań własnych Gminy Sępólno Krajeńskie z zakresu kultury fizycznej, sportu i rekreacji, a w szczególności:

1. Administrowanie i utrzymywanie obiektów rekreacyjnych i sportowych, w tym lokali użytkowych w nich usytuowanych;
2. Administrowanie i utrzymywanie terenów rekreacyjnych i urządzeń sportowych;
3. Organizacja zajęć, zawodów, imprez sportowych, rekreacyjnych, turystycznych, propagowanie i realizacja wszelkich usług w zakresie sportu i masowej kultury fizycznej;
4. Prowadzenie działalności informacyjnej, reklamowej i promocyjnej w zakresie działania CSiR;
5. Upowszechnianie oraz propagowanie kultury fizycznej, sportu i rekreacji, w tym poprzez współpracę z podmiotami prowadzącymi albo promującymi tego typu działalność lub aktywność;
6. Przygotowanie i zabezpieczenie sezonu turystyczno-rekreacyjnego.

Centrum Sportu i Rekreacji, wypełniając swoje zadania statutowe, służy społeczności sępoleńskiej, inspirując działania sportowe i rekreacyjne, jednocześnie wypracowuje własne metody działania zmierzające do koordynacji życia sportowego w gminie. Ścisłe kontakty ze szkołami, organizacjami, stowarzyszeniami, klubami sportowymi pozwalają na wspólne inicjatywy sportowo-rekreacyjne, rozszerzają ofertę dla mieszkańców oraz integrują środowiska sportowe. CSiR pełni niebagatelną rolę w utrzymaniu, administrowaniu i rozwijaniu istniejącej bazy obiektów sportowych i rekreacyjnych na terenie miasta.

Centrum Sportu i Rekreacji czynne jest od poniedziałku do piątku od godz. 7.00 do godz. 22.00, w weekendy od godz. 10:30 do godz. 22:00.

Swoją ofertę kieruje do wszystkich mieszkańców Gminy Sępólno Krajeńskie, zarówno dzieci, młodzieży jak i dorosłych. W okresie letnich wakacji, ferii zimowych, a także poza sezonami, z oferty obozowej korzystają kluby sportowe z całego kraju.

ZATRUDNIENIE PRACOWNIKÓW

W Centrum Sportu i Rekreacji w Sępólnie Krajeńskim zatrudnienie osób na umowę stałą wynosi 11,3 etatu. Poza tym, w ramach współpracy z Powiatowym Urzędem Pracy, zatrudniamy pracowników na staże, prace interwencyjne oraz roboty publiczne.

KARTA DUŻEJ RODZINY

We wrześniu 2014 roku Centrum Sportu i Rekreacji przystąpiło do ogólnopolskiego programu Karta Dużej Rodziny opracowanego przez Ministerstwo Pracy i Polityki Społecznej. Karta oferuje system zniżek oraz dodatkowych uprawnień dla rodzin wielodzietnych. Dla posiadaczy karty, CSiR udziela 50% zniżki na oferowane usługi w zakresie: zajęcia fitness, siłownia, zajęcia dla dzieci organizowane przez CSiR, korty tenisowe, odnowa biologiczna, noclegi, wypożyczalnia sprzętu wodnego, półkolonie na sportowo.

TU HONORUJEMY
KARTĘ DUŻEJ RODZINY
rodzina.gov.pl



II. OBIEKTY ZARZĄDZANE PRZEZ CENTRUM SPORTU I REKREACJI I ICH WYKORZYSTANIE

CSiR administruje następującymi obiektami:

- Hala widowiskowo-sportowa KRAJNA ARENA.
- Kompleks sportowo – rekreacyjny:
 - stadion lekkoatletyczny wraz z boiskiem trawiastym,
 - boisko trawiaste boczne,
 - korty tenisowe,
 - siłownia,
 - sala gimnastyczna „Pilawa”,
 - sala do ćwiczeń fitness,
 - punkt gastronomiczny z salą bankietową,

- kawiarnia,
 - boisko do petonga,
 - cztery boiska do piłki plażowej siatkowej,
 - wielofunkcyjna świetlica,
 - altana wypoczynkowa przy stołówce,
 - domki holenderskie (2 domki po 5 miejsc),
 - pawilon noclegowy (38 miejsc w pokojach 3 lub 4-osobowych),
 - pokoje gościnne (73 miejsca w pokojach 2, 3, 6, 7, 8 i 10-osobowych).
- Pole namiotowe wraz z budynkiem higieniczno-sanitarnym.
 - PZU Trasa Zdrowia.
 - Molo spacerowe z kawiarnią i amfiteatrem.
 - Centrum Aktywności Społecznej.
 - Szalet miejski.
 - Plaża Miejska nad jez. Sępoleńskim wraz z wypożyczalnią sprzętu wodnego oraz altaną wypoczynkową.
 - Plaża nad jeziorem Juchacz z miejscami do biwakowania oraz plaża tzw. „Mara”.
 - Trasa pieszo-rowerowa wokół jeziora Sępoleńskiego.
 - Elementy infrastruktury powstałe z inicjatywy Stowarzyszenia „Dorośli-Dzieciom” w ramach projektu „Modelowe inicjatywy ekologiczne w powiecie sępoleńskim”:
 - Eko-Baza wraz z polem namiotowym i położonym tam budynkiem socjalnym,
 - Eko-przystanki,
 - Eko-parking Lutówko, Eko-parking Niechorz, Eko-parking Juchacz,
 - Tężnie solankowe.



1. Hala widowiskowo-sportowa KRAJNA ARENA

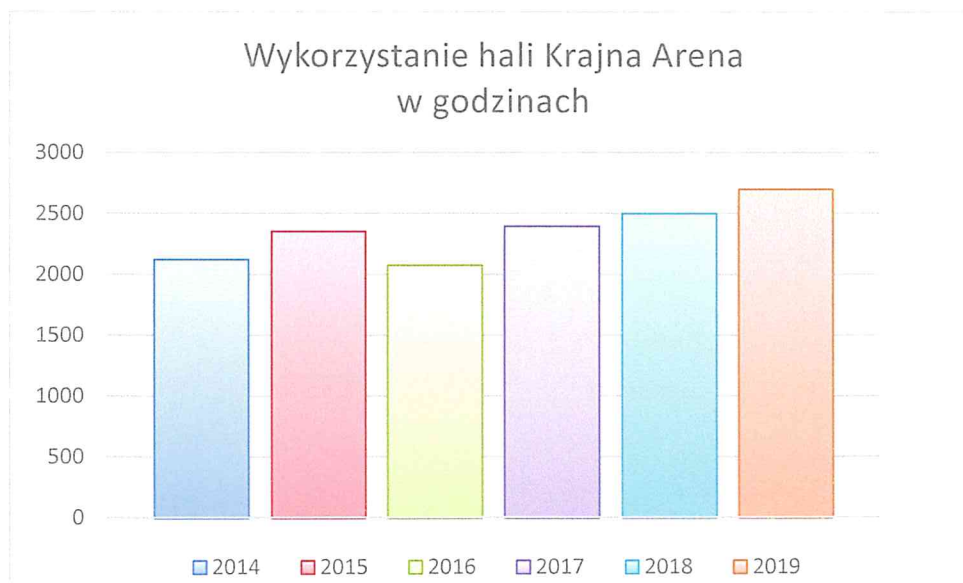
Obiekt hali widowiskowo - sportowej Krajna Arena zlokalizowany jest w Sępólnie Krajeńskim przy ul. Chojnickiej 19. Powierzchnia użytkowa budynku wynosi 2 452,22 m².

Gabaryty obiektu, jego wyposażenie oraz standard pomieszczeń umożliwiają organizację imprez sportowych o znaczeniu regionalnym, ponadregionalnym, a także ogólnopolskim.



Hala widowiskowo-sportowa eksploatowana jest **niemalże każdego dnia**, bez względu na porę roku i godzinę. Wynajmowana jest przez **wiele różnych podmiotów**. Od kilku lat wykorzystanie hali głównej utrzymuje się na poziomie **2000-2500 godzin** rocznie. Co zrozumiałe, **największe obłożenie** przeżywa podczas okresu zimowego, a szczególnie **w czasie ferii**. Goszczące u nas obozy sportowe wypełniają zwykle wolne godziny i hala jest zajęta od rana do wieczora. Pozostałe pomieszczenia i obiekty zewnętrzne cieszą się równie

dużą popularnością, jednak ze wskazaniem na konkretne dyscypliny sportowe. W 2019 roku udało się przekroczyć 2700 godzin wykorzystania hali.



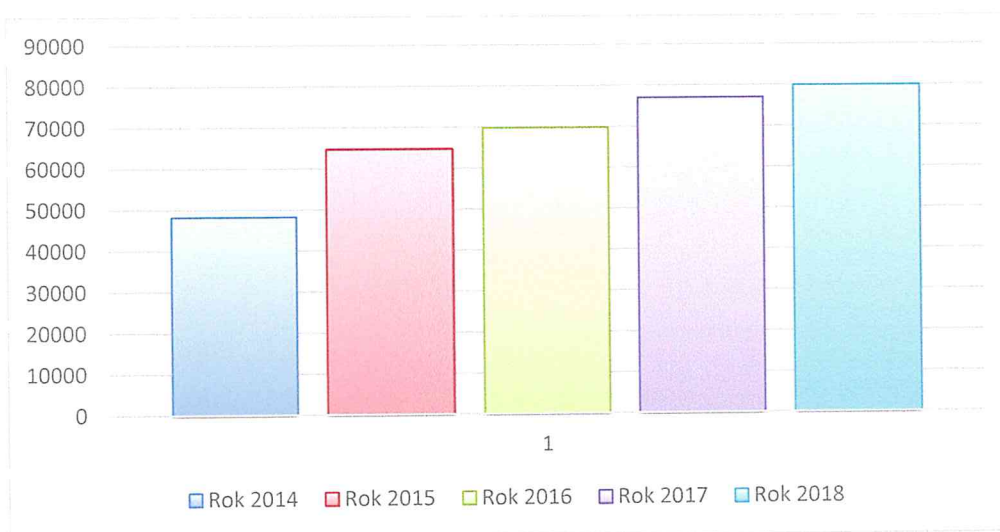
Wykres nr 1. Wykorzystanie hali widowiskowo - sportowej KRAJNA ARENA w latach 2014-2019 w godzinach.

Głównymi kontrahentami są szkoły gminne (około 900 godzin), które przeprowadzają na terenie CSiR zarówno lekcje wychowania fizycznego, jak i wydarzenia o innym charakterze, np. rozpoczęcie i zakończenie roku szkolnego, czy pasowanie pierwszych klas. Sport szkolny na szczeblu gminnym jest obszarem działań statutowych CSiR, na który zwraca się szczególną uwagę. Oprócz zawodów i turniejów na szczeblu lokalnym, dbamy też o udział dzieci w zawodach szkolnych poza obszarem naszej gminy, jako współorganizator wyjazdów. Z kompleksu korzystają także szkoły ponadpodstawowe, które organizują na hali turnieje i zawody sportowe. Cyklicznie, co dwa lata, ma miejsce olimpiada przedszkolaków, w której uczestniczą najmłodsi z gminy i nie tylko.

Obok uczniów szkół, najczęściej można u nas spotkać uczestników **zajęć i turniejów** organizowanych przez **Centrum Sportu i Rekreacji (ponad 700 godzin).** CSiR, niemalże przez cały rok, prowadzi zajęcia dla dzieci i dorosłych, a także organizuje rozmaite zawody i turnieje. Trzecią największą grupą korzystających członkowie **MLKS Krajna.** Z obiektów korzystają wszystkie sekcje klubu (**łącznie około 470 godzin**), włączając w to nawet żeglarzy, którzy na hali szlifują formę poza sezonem.

Rosnącą, z roku na rok, **grupą** kontrahentów są **obozy sportowe**, które przyjeżdżają do nas już nie tylko w czasie letnich wakacji i ferii zimowych, ale także w ramach zielonych szkół, zgrupowań kadr wojewódzkich na weekendowe konsultacje, albo w czasie przerw w rozgrywkach. Wciąż udoskonalana baza noclegowa i sportowa sprawia, że zainteresowanie ośrodkiem jest bardzo duże i rezerwacji na terminy wakacyjne należy dokonywać z rocznym wyprzedzeniem. Dzięki większej ilości obozów korzystających z hali latem (piłka ręczna, judo, koszykówka, tenis stołowy), wykorzystanie hali w skali roku przekroczyło 500 godzin.

Na halę regularnie uczęszczają też inne grupy, np. strażacy, policjanci, leśnicy (coroczny Turniej Leśników w maju), urzędnicy, szkoły piłkarskie i **inne podmioty**, na które składają się też osoby prywatne i stowarzyszenia, które nie należą do żadnej z wcześniej wymienionych grup.



Wykres nr 2. Ilość osób odwiedzających halę widowiskowo-sportową KRAJNA ARENA w latach 2014-2018.

Warto odnotować, że udana współpraca z MLKS Krajną zaowocowała organizacją turniejów rangi krajowej, jak cykle Grand Prix Polski w Tenisie Stołowym. Co więcej, imprezy tej rangi na stałe wpisały się w kalendarz wydarzeń w CSiR.

Co roku halę widowiskowo – sportową odwiedza **kilkadziesiąt tysięcy osób**. Od momentu powstania budynku, liczba odwiedzin wzrasta i obecnie utrzymuje się na poziomie 75-80 tys. odwiedzin rocznie, co świadczy o zapotrzebowaniu na tego typu obiekty na terenie Gminy.

Wprowadzenie **nowych** zajęć, dbałość o dobrą organizację już istniejących, umiejętne gospodarowanie obiektem, a także organizowanie imprez sportowo-rekreacyjnych, czy kulturalno-rozrywkowych, zachęca do częstych odwiedzin. Co istotne, **oferta** CSiR skierowana jest do ludzi z różnych **grup wiekowych**, o różnych **zainteresowaniach** i zróżnicowanym **stopniu aktywności fizycznej**.



Ciągłe ulepszanie bazy sportowej pozwala na goszczenie sportowców z różnych części Polski także podczas turniejów koszykówki, siatkówki czy tenisa stołowego oraz obozów i konsultacji. Wzrasta też zainteresowanie lokalnej społeczności.



Odnowa biologiczna (SPA)

Także pomieszczenia odnowy biologicznej cieszą się nieustannie zainteresowaniem. Trwająca promocja na korzystanie z kompleksu oraz troska o jak najlepsze warunki dla użytkowników sprawiły, że – obok rzeszy stałych bywalców – pojawiło się wielu nowych miłośników odnowy biologicznej. Jesienią 2019 roku kąciek odnowy biologicznej został poddany gruntownej konserwacji, przez co musiał być wyłączony z użytkowania na kilka tygodni. Mimo tej przerwy, w całym roku był eksploatowany przez ponad 520 godzin.



2. Molo spacerowe wraz z amfiteatrem

Od początku istnienia jest jednym z najpopularniejszych miejsc rekreacyjno – kulturalnych w naszym mieście. Kawiarnia sezonowa z zadaszonym tarasem zapewnia możliwość odpoczynku w przepięknej scenerii. Przystań żeglarska służy zarówno turystom jak i sympatykom żeglarstwa. W 2019 roku, właśnie przy przystani oraz na molo zostały zorganizowane IX Samorządowe Regaty Żeglarskie „Krajna Cup – Pływajmy razem”.



3. Kompleks sportowo –rekreacyjny:

- a) *Stadion lekkoatletyczny wraz z boiskiem trawiastym, boisko trawiaste boczne, korty tenisowe, boiska do plażowej piłki siatkowej, boisko do petonga*



Stadion sportowy z bieżnią lekkoatletyczną oraz pełnowymiarowym boiskiem głównym i boiskiem bocznym do piłki nożnej, o nawierzchni trawiastej. Na boiskach piłkarskich rozgrywane były mecze drużyn MLKS Krajna, mecze sparingowe okolicznych klubów, a także treningi drużyn z I i II ligi, dla których Sępólno było przystankiem w drodze na mecze ligowe. Organizowano turnieje piłki nożnej m.in.: Piłkarskie Turnieje Dzikich Drużyn, Turniej LZS, gminne zawody piłki nożnej szkół podstawowych w kategorii chłopców i dziewcząt. Poza turniejami boiska zostały udostępnione m.in. olimpiadę przedszkolaków, Mistrzostwa Województwa „Sprawni – Razem”, czy Dzień Strażaka. W okresie wakacyjnym, oba boiska zostają oddane do dyspozycji obozów piłkarskich oraz przygotowań do sezonu drużyn MLKS Krajna.





- Korty tenisowe cieszą się ogromnym zainteresowaniem wśród lokalnych amatorów tenisa ziemnego. Poza prywatnymi meczami, odbywały się też turnieje, zarówno w grze pojedynczej jak i w deblu.
- Na boiskach do plażowej piłki siatkowej, umiejscowionych za odkrytą trybuną, zorganizowano turniej Turniej Siatkówki Plażowej Mężczyzn z Okazji Obchodów Dni Sępólna Krajeńskiego o Puchar Burmistrza Sępólna Krajeńskiego. Ponadto, boiska były wielokrotnie wykorzystywane przez lokalnych miłośników siatkówki oraz przez uczestników obozów goszczących na zgrupowaniach w CSiR.
- Obok boisk do plażowej piłki siatkowej przygotowano boisko gry w bule.

b) Siłownia

Centrum Sportu i Rekreacji posiada doskonale wyposażoną siłownię, która jest idealnym uzupełnieniem oferty fitness. Indywidualny trening pozwala na optymalne połączenie zajęć na siłowni z innymi formami ćwiczeń, bez względu na ich rodzaj i intensywność. Na siłowni znajduje się około 20 stanowisk do wykonywania różnorodnych ćwiczeń, a także urządzenia treningowe takie jak wioślarz, rowerki spiningowe oraz orbitrek. Wśród dostępnego sprzętu każdy znajdzie coś dla siebie – posiadamy urządzenia przystosowane zarówno dla kobiet, jak i mężczyzn z różnych grup wiekowych. Oprócz zajęć z instruktorem organizowanych przez CSiR (trzy razy w tygodniu zajęcia, dwa razy w tygodniu zajęcia tylko dla kobiet), a także wejść indywidualnych, siłownia wynajmowana była innym podmiotom.



c) Sala treningowa „Pilawa”

W sali „Pilawa” odbywały się treningi tenisa stołowego zawodników klubu MLKS Krajna, zajęcia aerobiku, a także treningi obozów sportowych i szkół. Jesienią 2019 roku rozpoczęła się kolejna edycja Amatorskiej Ligi Tenisa Stołowego. Miały tam miejsce także turnieje charytatywne. W czasie turniejów ogólnopolskich z cyklu Grand Prix Tenisa Stołowego „Pilawa” służyła jako miejsce treningowe i rozgrzewkowe.



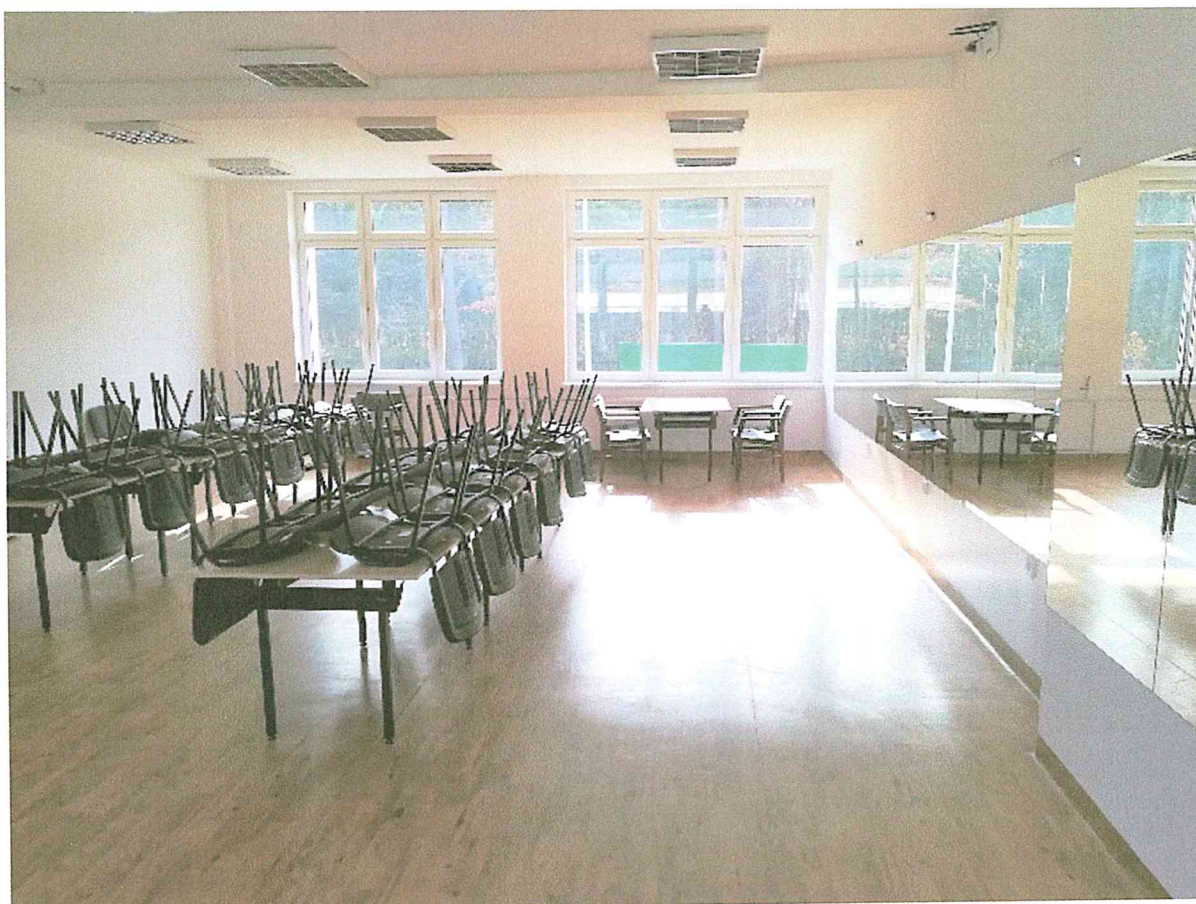
d) Sala treningowa „Fitness”

Urokliwie położone – z widokiem na las – zapewniające ciszę i spokój użytkującym, pomieszczenie z przeznaczeniem do ćwiczeń fizycznych. Sprawdza się także jako sala dydaktyczna podczas szkoleń, miejsce noclegowe oraz służy podczas różnorodnych imprez, sportowych i rozrywkowych. Przeszklone drzwi pozwalają wyjść bezpośrednio na trawnik przy lesie. W 2019 roku służyła m.in. trenującym w ramach zajęć „Aktywni 40+”, „Zdrowy Kręgosłup”, pilatesu czy uczestnikom Projektu CAR.



e) *Świetlica*

2019 to pierwszy rok użytkowania wyremontowanej świetlicy, z której kiedyś można było spoglądać na siłownię i która służyła nawet na miejsca zakwaterowania obozów. Całkowicie nowy parkiet, ściana wyłożona lustrami, nowoczesny telewizor i dogodne położenie sprawiły, że CSiR wzbogaciło się o wielofunkcyjne pomieszczenie. Kompletnie odmieniona sala służy obozom jako miejsce odpoczynku po treningach, bądź miejsce analiz taktycznych, a także bywa wynajmowana różnym podmiotom na szkolenia i konferencje. Odbywają się tam różnej rangi zawody, a także zajęcia ruchowe. Od jesieni 2019 roku regularnie trenują tam grupy taneczne, miłośnicy zumbi i innych zajęć typu fitness. Sala doskonale spisała się też jako miejsce organizacji przyjęć komunijnych, urodzin, czy imprezy sylwestrowej.



f) Baza noclegowa

Centrum Sportu i Rekreacji, dysponuje bazą noclegową mieszczącą około 120 osób. Cała baza jest pięknie usytuowana w kompleksie sportowo-leśnym i zapewnia doskonałe warunki do czynnego uprawiania sportu oraz do długich spacerów i rekreacji.

Wychodząc naprzeciw wymaganiom, jakie stawia przed Gminą Sępólno organizacja Igrzysk Olimpijskich Sportowców Wiejskich, jesienią 2019 rozpoczął się długo wyczekiwany remont pawilonów noclegowych, które mają wejść w skład oferowanej bazy noclegowej. Odrestaurowanie obiektów, które lata świetności mają dawno za sobą to duże wyzwanie, wymagające sporych nakładów pracy i finansów. Po remoncie dwóch pawilonów noclegowych liczba dostępnych miejsc zwiększy się o kolejne 24 (z piętrowaniem – o 34). Będą to pokoje o podwyższonym standardzie, wyposażone w lodówki, toalety, TV i z dostępem do Wi-Fi

Aktualna baza noclegowa składa się z:

- Pawilonu noclegowego – 38 miejsc: 8 pokoiów 4-osobowych z osobnymi łazienkami w łącznikach (łącznie 32 miejsca); 2 pokoje 3-osobowe z łazienką i TV (6 miejsc),
- 6 pokoiów sześciuosobowych, każdy z łazienką (36 miejsc),
- Mieszkania nr 1, w którego skład wchodzi: pokój 2-osobowy z TV, pokój 10-osobowy z TV, kuchnia, łazienka i WC (12 miejsc),
- Mieszkania nr 2 składającego się z pokoju 3-osobowego, 6-osobowego, 3-osobowego z TV oraz z łazienki (12 miejsc).
- Dwóch pokoiów z łazienką na korytarzu – 5, 6 i 7 osobowe (18 miejsc),
- Dwóch domków holenderskich (10 miejsc).

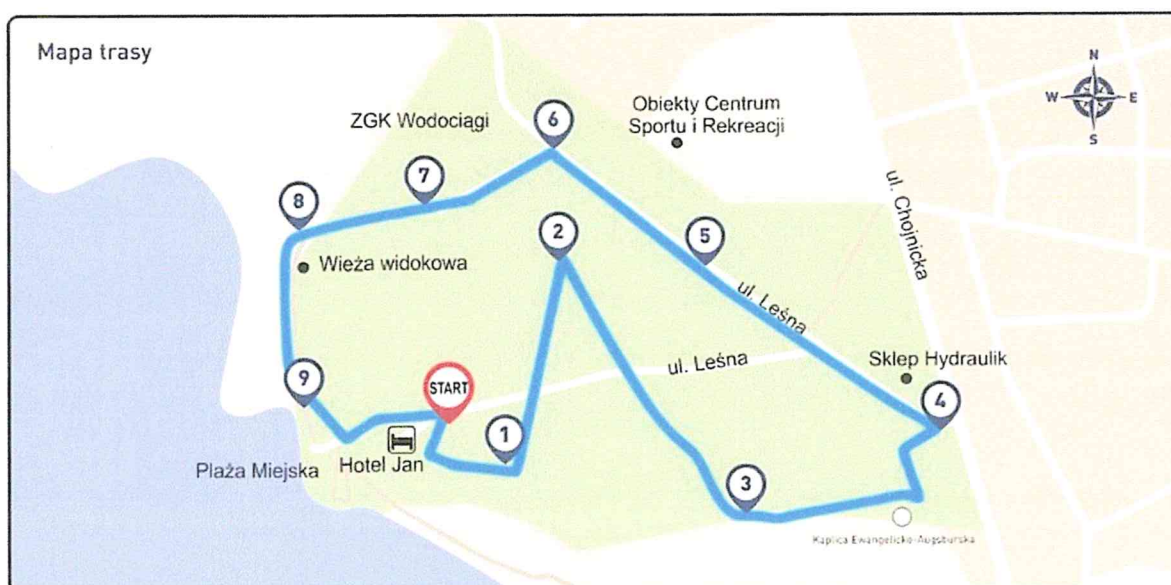
Goście mają także do dyspozycji kuchnię (przy świetlicy) wraz z niezbędnym wyposażeniem oraz altanę wypoczynkową, która umiejscowiona jest przy stołówce. Obok znajduje się miejsce idealne na grillowanie lub rozpalenie ogniska.

Z noclegów w CSiR najczęściej korzystają sportowcy, pracownicy będący w delegacjach, turyści i uczestnicy imprez odbywających się w okolicy. W 2019 roku, podczas obozów, białych i zielonych szkół, zgrupowań i konsultacji, a także podczas weekendowych zawodów, gościliśmy kilkuset zawodników i zawodniczek z całej Polski. Sportowcy odwiedzają nas już nie tylko w czasie wakacji i ferii, ale coraz częściej także poza głównymi sezonami (m.in. kadry wojewódzkie piłki ręcznej i koszykówki).

Dużym zainteresowaniem cieszyło się też pole biwakowe, będące administrowane przez CSiR. Blisko 200 osób gościło tam w czasie wakacji, nocując w namiotach, przyczepach kempingowych i samochodach.



e) PZU Trasa Zdrowia



PZU Trasa Zdrowia powstała w 2015 roku w ramach drugiej edycji programu PZU Trasy Zdrowia. Znajduje się w lasku miejskim, pomiędzy EKO-BAZĄ a Plażą Miejską, w bliskim sąsiedztwie Centrum Sportu i Rekreacji. PZU Trasa Zdrowia składa się z dziewięciu instalacji treningowych oraz tablic informacyjnych z przykładowymi ćwiczeniami i wskazówkami dotyczącymi ich wykonywania. Użytkownicy smartfonów z dostępem do Internetu, po zeskanowaniu umieszczonych na tablicach kodów QR, zobaczą instruktażowe filmy wideo



4. ***Plaża Miejska nad Jez. Sępoleńskim wraz z EKO-BAZĄ***

Plaża Miejska wraz z EKO-BAZĄ – usytuowana jest nad Jeziorem Sępoleńskim, z dala od zgiełku miasta. Plaża Miejska, to atrakcyjna oferta dla mieszkańców i turystów. Przy kąpielisku znajduje się boisko do plażowej piłki siatkowej, a w basenie znajdują się elementy parku wodnego dla najmłodszych. W sezonie letnim, od czerwca do końca sierpnia, strzeżona przez dwóch ratowników w godzinach od 11.00 do 19.00. Przy sępoleńskiej plaży działa wypożyczalnia sprzętu wodnego oferująca kajaki, łodzie wiosłowe, rowery wodne, leżaki, deski do nauki pływania, siedem łodzi wyposażonych w silniki elektryczne oraz 5 łodzi żaglowych klasy sigma 600. Od grudnia 2018 roku, mieszkańcy mogą korzystać z altany wypoczynkowej umiejscowionej w pobliżu wypożyczalni. W 2019 roku stary i wysłużony pomost zastąpiono zupełnie nowym i nowoczesnym z wieżyczką do skoków. Powstał także nowy domek dla ratowników.

W pobliżu plaży, na terenie kompleksu leśnego tuż pod wieżą widokową, położona jest EKO-BAZA – mała infrastruktura edukacyjno-ekologiczna, która stanowi idealne miejsce do biwakowania, organizacji pikników, warsztatów i różnego rodzaju spotkań. W bezpośrednim sąsiedztwie EKO-BAZY znajduje się, oddane do użytku w 2018 roku, pole namiotowe wraz z budynkiem higieniczno-sanitarnym.





5. *Plaża tzw. „Mara”*

Centrum Sportu i Rekreacji, poza Plażą Miejską, administruje również plażą na południowym brzegu Jeziora Sępoleńskiego (tzw. „Mara”), która, dzięki środkom gminnym i umieszczeniu tam jednego z postojów trasy wokół jeziora, zyskała drugie życie i stała się urokliwym, cichym zakątkiem.

